



Park Narodowy „Ujście Warty”

OPIS GRANIC

PLAN OCHRONY DLA PARKU NARODOWEGO „UJŚCIE WARTY”



Opis granic opracował zespół w składzie:
Tomasz- Czernewski - kierownik zespołu
(uprawnienia zawodowe w dziedzinie geodezji i kartografii nr 10300)
Marcin Michalski
Dorota Baran

Wykonawca Planu ochrony dla Parku Narodowego „Ujście Warty” - Konsorcjum w składzie:



Narodowa Fundacja Ochrony Środowiska;
ul. Erazma Ciołka 13, 01-445 Warszawa



Biuro Urządzania Lasu i Geodezji Leśnej Oddział w Gorzowie Wlkp.

we współpracy z:



MGGP Aero Sp. z o.o. Oddział Warszawa



EKO Konsult Łukasz Cieślik



Plan ochrony dla Parku Narodowego „Ujście Warty” sporządzono na zlecenie Skarbu Państwa - Parku Narodowego „Ujście Warty” z siedzibą w Chyrzynie 1, 69-113 Górzycza zgodnie z umową nr O.3500.7.2019/I z 21 kwietnia 2022 r.



Fundusze Europejskie
Infrastruktura i Środowisko



Rzeczpospolita
Polska

Unia Europejska
Fundusz Spójności



Projekt współfinansowany przez Unię Europejską ze środków Europejskiego Funduszu Spójności
Programu Operacyjnego Infrastruktura i Środowisko, nr Projektu O.3500.7.2019

Fot. okładka: www.slowroad.pl

Spis treści

1	WPROWADZENIE	4
1.1	Cel i zakres przeprowadzonych prac	4
1.2	Zespół autorski	4
1.3	Wykaz skrótów wykorzystanych w części opisowej	4
1.4	Odwołanie do wcześniejszych opracowań – ocena stanu rozpoznania zagadnień	4
2	METODYKA OPRACOWANIA	5
2.1	Pozyskanie danych studyjnych oraz ich analiza	5
2.2	Prace związane z weryfikacją przebiegu granic Parku oraz granic obwodów i stref ochronnych.	5
2.3	Wykonanie opracowania w formie opisowej oraz wektorowej	6
3	ZIDENTYFIKOWANE PROBLEMY I WNIOSKI W ZAKRESIE ICH ROZWIĄZANIA	6
4	PODZIAŁ PARKU NA OBWODY ORAZ STREFY OCHRONNE PARKU	20
5	OPIS GRANICY PARKU NARODOWEGO „UJŚCIE WARTY”	22
6	OPIS GRANICY OTULINY PARKU NARODOWEGO „UJŚCIE WARTY”	24

1 WPROWADZENIE

1.1 Cel i zakres przeprowadzonych prac

Celem niniejszego opracowania jest stworzenie aktualnego opisu granic oraz otuliny Parku Narodowego „Ujście Warty” na podstawie uaktualnionego stanu ewidencji gruntów w formie tekstowej oraz w formie warstwy wektorowej. Opracowanie przygotowano zgodnie z Rozporządzeniem Rady Ministrów z dnia 19 czerwca 2001r. w sprawie utworzenia Parku Narodowego „Ujście Warty” oraz aktualnej ewidencji gruntów pozyskanej z lokalnych ośrodków geodezyjnych.

Opis granic oraz otuliny Parku zawiera w sobie:

- listę działek przygranicznych
- wskazanie granicy poszczególnych działek stanowiących jednocześnie granicę Parku
- podział granic na obwody ochronne Parku

Opis granic w formie warstwy wektorowej:

- zapisanej w formacie .shp, z układem współrzędnych EPSG 2176 – układ 2000 strefa V
- zawierającej w sobie podział powierzchni Parku na poszczególne obwody ochronne
- podział na poszczególne strefy ochrony: ścisłej, czynnej i krajobrazowej

Realizowane prace obejmują całą powierzchnię Parku Narodowego Ujście Warty oraz jego otuliny, znajdujących się w granicach trzech powiatów:

- gorzowskiego
- sulęcińskiego
- słubickiego

Całość prac zgodnie z harmonogramem trwała od maja 2022 do końca lutego 2023, zaczynając od wstępnego pozyskania i analizy danych znajdujących się w bazie PNUW oraz bazie lokalnych ośrodków geodezyjnych kończąc na wykonaniu części opisowej operatu.

Każdy etap prac został podsumowany i omówiony na linii Zamawiający – Wykonawca.

1.2 Zespół autorski

Całość prac wykonał zespół Biura Urządzania Lasu i Geodezji Leśnej – pod kierownictwem mgr inż. Tomasza Czernewskiego – kierownika oddziału Geodezji i Kartografii w Gdyni, mgr inż. Doroty Baran oraz mgr inż. Marcina Michalskiego – pracowników gorzowskiego oddziału BULiGL.

1.3 Wykaz skrótów wykorzystanych w części opisowej

SKRÓT	Wyjaśnienie skrótu
EGIB	Ewidencja gruntów i budynków
PNUW	Park Narodowy Ujście Warty
BULiGL	Biuro Urządzania Lasu i Geodezji Leśnej
SIP	System Informacji Przestrzennej
PPG	Propozycje Prac Geodezyjnych
GUGiK	Główny Urząd Geodezji i Kartografii
GDOŚ	Główna Dyrekcja Ochrony Środowiska
RRM	Rozporządzenie Rady Ministrów

1.4 Odwołanie do wcześniejszych opracowań – ocena stanu rozpoznania zagadnień

W celu realizacji zadań związanych ze stworzeniem aktualnego opisu granic PNUW bazowano na podstawie Rozporządzenia Rady Ministrów z dnia 21 czerwca 2001 w sprawie utworzenia Parku oraz

na podstawie aktualnej ewidencji gruntów pozyskanej z lokalnych ośrodków geodezyjnych. Z uwagi na to, że ww. rozporządzenie zostało opracowane ponad 20 lat temu podczas analizy aktualnej ewidencji gruntów napotkano na spore rozbieżności w porównaniu z obecnym stanem własnościowym działek występujących w granicach Parku. Najczęstsze rozbieżności jakie napotkano na etapie analizy pozyskanych danych to:

- brak dostosowania granic starej ewidencji PNUW w stosunku do ww. rozporządzenia,
- nie uwzględnienie nowo nabytych gruntów przez PNUW,
- podziału geodezyjnych działek wymienionych w rozporządzeniu,
- zmianę oznaczeń punktów granicznych wymienionych w rozporządzeniu w stosunku do występujących oznaczeń w aktualnej ewidencji gruntów.

2 METODYKA OPRACOWANIA

2.1 Pozyskanie danych studyjnych oraz ich analiza

Przed pracami z danymi ewidencyjnymi pochodzącymi z ośrodków geodezyjnych pobrano dane znajdujące się w bazie PNUW – dane z ewidencji gruntów wraz ze stanem własnościowym, ortofotomapę z wysoką rozdzielczością, dane z lokalnego systemu SIP Parku wraz z wektorem przebiegu granicy Parku oraz wektorem przebiegu obwodów ochronnych oraz stref ochrony.

W celu pozyskania danych studyjnych zgodnych z aktualną ewidencją gruntów opracowano wnioski do Starostw Powiatowych: gorzowskiego, sulęcińskiego oraz ślubickiego o udostępnienie danych z rejestru publicznego gruntów leżących w granicach PNUW.

Analiza danych składała się z dwóch etapów:

ETAP 1 – przed złożeniem wniosku do ośrodków geodezyjnych

Na tym etapie porównano granicę wektorową z opisem wg. Rozporządzenia Rady Ministrów z dnia 19 czerwca 2001 r. w sprawie utworzenia Parku Narodowego „Ujście Warty” wraz z istniejącym materiałem kartograficznym.

Zgodnie z harmonogramem doszło do spotkania zespołu autorskiego niniejszego opracowania wraz z przedstawicielami PNUW w celu przedstawienia problemów występujących na wczesnym etapie prac oraz uzgodnienia wzajemnych oczekiwań.

ETAP 2 – po złożeniu wniosków do ośrodków geodezyjnych i pozyskaniu danych ewidencyjnych

Na tym etapie porównano granicę wektorową z aktualnymi danymi EGiB oraz innymi dostępnymi danymi przestrzennymi. Wytypowano występujące rozbieżności, które umieszczono w sprawozdaniu będącym integralną częścią operatu – czyli części III niniejszego opracowania. Wyniki prac przedstawiono na następnym spotkaniu na linii Wykonawca – Zamawiający oraz uzgodniono ww. rozbieżności.

2.2 Prace związane z weryfikacją przebiegu granic Parku oraz granic obwodów i stref ochronnych.

Podczas ww. prac skupiono się na błędach wynikających z niezgodności przebiegu granic Parku znajdującej się w bazie PNUW w stosunku do Rozporządzenia oraz aktualnej EGiB.

Wektor granicy Parku został dociągnięty do punktów granicznych ww. działek pobranych z lokalnych ośrodków geodezyjnych. W poszczególnych sytuacjach wytypowano miejsca, gdzie granica musi być zaktualizowana – co spowoduje automatycznie zmianę przebiegu granic PNUW.

Zobrazowanie przestrzenne działek zostało zintegrowane z tabelą atrybutów zawierającą podstawowe dane ewidencyjne z Książ Wieczystych, odpowiadające standardom GUGiK oraz przynależnością poszczególnych działek lub ich części do obwodów ochronnych i stref ochrony w Parku.

Podział na obwody ochronne i strefy ochronne opracowano zgodnie z udostępnioną bazą elektroniczną znajdującą się w zasobach Parku obowiązujących zgodnie z Zarządzeniem Ministra Klimatu i

Środowiska z dnia 23 grudnia 2020 r. w sprawie zadań ochronnych dla Parku Narodowego „Ujście Warty” na lata 2021-2023.

Zgodnie z wymaganiami Zamawiającego wszystkie obiekty warstwowe zostały opracowywane w układzie współrzędnych 2000 (Strefa V).

2.3 Wykonanie opracowania w formie opisowej oraz wektorowej

Elementem docelowym całego operatu jest zaktualizowany opis granic Parku oraz jego otuliny w oparciu o rozporządzenie Rady Ministrów w sprawie utworzenia Parku oraz aktualnej ewidencji gruntów. Opis tekstowy otuliny powstał na bazie danych pobranych z serwerów Generalnej Dyrekcji Ochrony Środowiska. Opis granic w formie tekstowej – powstał w postaci pojedynczego bloku tekstowego oraz w formie tabelarycznej – z podziałem na poszczególne odcinki, zawierający zestawienie:

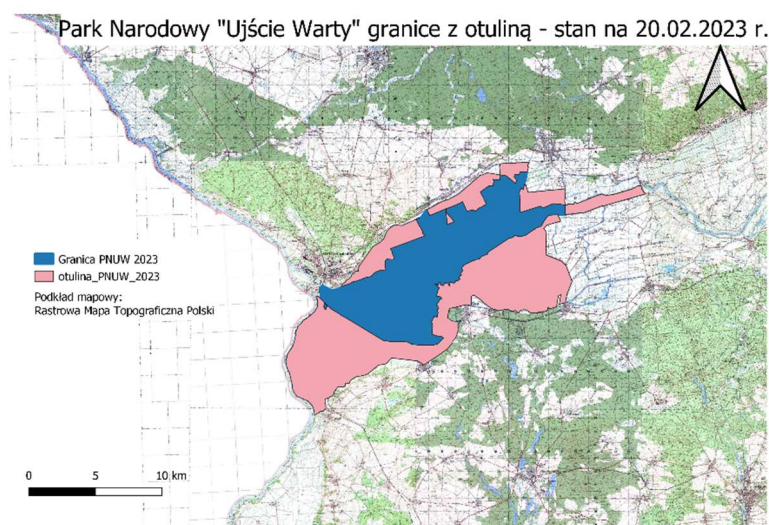
- fragmentów rozporządzenia
- fragmentów nowego opisu
- opisu numerycznego granic Parku

Integralną częścią niniejszego opracowania jest opis granic w formie warstwy wektorowej zawierający w sobie podział powierzchni Parku na poszczególne obwody ochronne oraz na poszczególne strefy ochronne. Szczegółowe sprawozdanie z ustalania przebiegu granic Parku w postaci warstwy wektorowej zawarte jest w rozdziale 3-cim niniejszego opracowania.

3 ZIDENTYFIKOWANE PROBLEMY I WNIOSKI W ZAKRESIE ICH ROZWIĄZANIA

Zweryfikowana i zaktualizowana granica Parku Narodowego Ujście Warty wg nowego zestawienia posiada łączną długość 71176,43 km. Zgodnie z nowym opisem granic Park posiada 8076,57 ha powierzchni całkowitej. Otulina Parku natomiast posiada łącznie 19579,72 ha powierzchni całkowitej.

Wektor granicy Parku został poprowadzony w oparciu o aktualne punkty graniczne pobrane z lokalnych ośrodków geodezyjnych oraz punktów załamań zgodne z tekstem RRM w sprawie utworzenia Parku Narodowego „Ujście Warty” oraz zgodnie z aktualnym stanem ewidencji gruntów tak aby był odzwierciedleniem opisu granic Parku w formie tekstowej. Wektor otuliny został pobrany z serwerów GDOŚ z najnowszą dostępną aktualizacją – co było podstawą do stworzenia nowego opisu przebiegu otuliny.



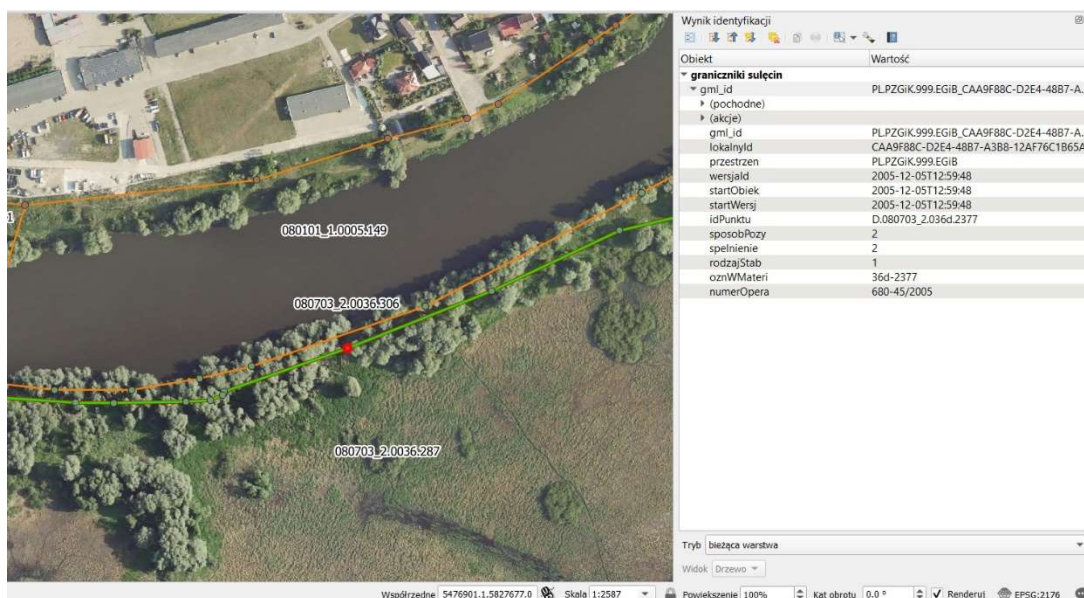
Ryc. 1 Granice Parku wraz z otuliną

Podczas realizacji zadania dot. aktualizacji opisu granic Parku napotkano na liczne rozbieżności pomiędzy opisem granic Parku umieszczonym w Rozporządzeniu Rady Ministrów w sprawie utworzenia PNUW oraz aktualnej ewidencji gruntów. Podczas tworzenia nowego opisu główne problemy, które zweryfikowano i zlikwidowano to m.in.:

- brak dostosowania granic starej ewidencji PNUW w stosunku do ww. rozporządzenia
- nie uwzględnienie nowo nabytych gruntów przez PNUW
- podziału geodezyjnych działek wymienionych w rozporządzeniu
- zmianę oznaczeń punktów granicznych wymienionych w rozporządzeniu w stosunku do występujących oznaczeń w aktualnej ewidencji gruntów

Na poniższych zrzutach przedstawiono większość rozbieżności jakie występowały podczas ustalania granic Parku w stosunku do dotychczasowego przebiegu granic Parku znajdującego się w granicach PNUW oraz aktualnej ewidencji gruntów.

W przypadku pierwszego zrzutu granica Parku została przyjęta zgodnie z RRM oraz ewidencją gruntów. Ze względu na niezgodność użytkowania gruntu sąsiedniego – zaproponowano dalsze działania ze strony PNUW we współpracy z właścicielem tego gruntu co w momencie uregulowania ww. sytuacji zmieni przebieg granicy Parku i zmieni tym samym opis granic Parku.

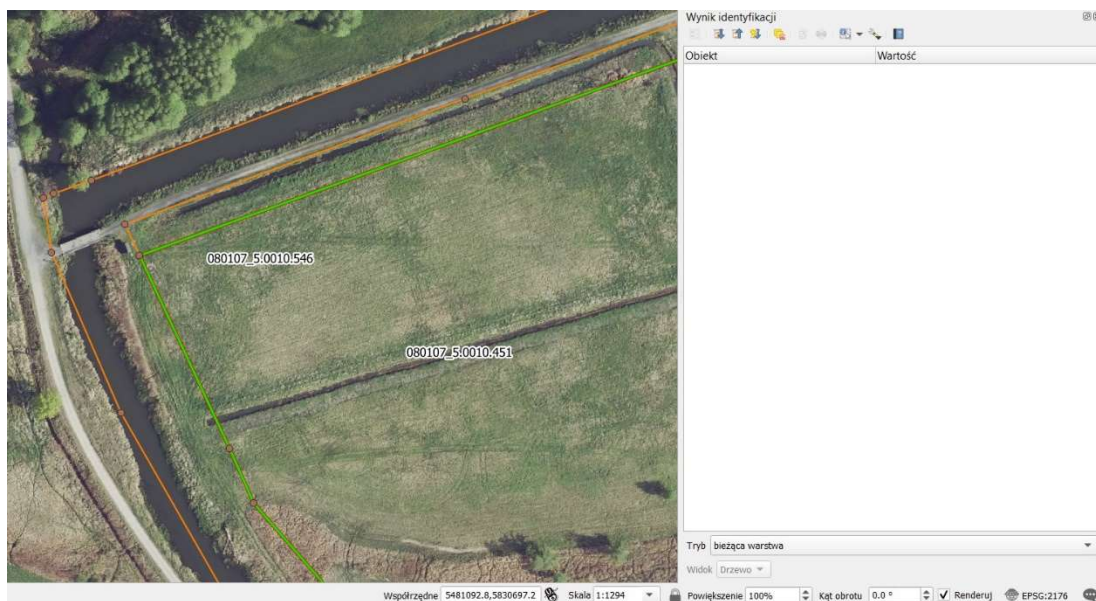


Ryc. 2 Niezgodność użytkowania gruntu działki nr 287 i 306

Tekst rozporządzenia: „...obszar określony linią graniczną...biegnie północnymi granicami działek nr...287...”

Propozycja dalszych działań ze strony Wykonawcy:

Granice działki – z uwagi na faktyczne użytkowanie gruntu działki nr 306 (Wody płynące) w uzgodnieniu z właścicielem zaproponować zmianę klasyfikacji wymienionego użytku z Wp – na Ł i przesunąć granicę Parku do północnej granicy działki nr 287. Północna granica ww. działki ma punkty graniczne ustalone, spełniające dokładność oraz stabilizację znakami podziemnymi/naziemnymi w terenie. Południowa granica działki nr jest oparta o punkty nieustalone, nie spełniające dokładności i niezastabilizowane. Fizycznie ww. działka jest przedłużeniem działki 287 i nie spełnia swojej funkcji jako Woda płynąca. Biorąc pod uwagę fakt, że linia brzegowa rzeki została ustalona proponuje się ww. dalsze działania ze strony wykonawcy.



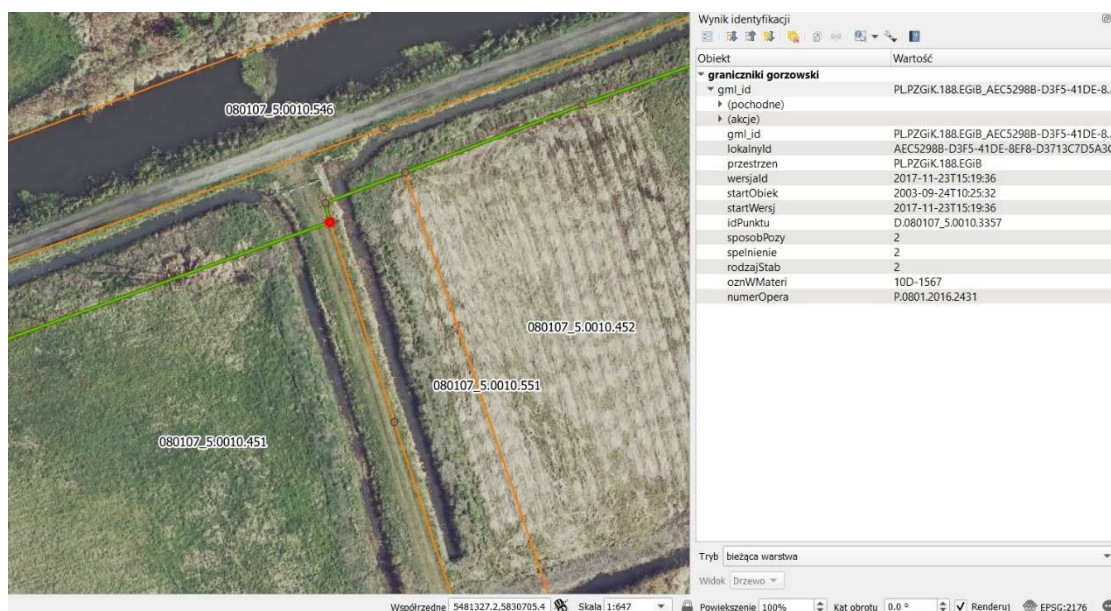
Ryc. 3 Niezgodność użytkowania gruntu nr 451

Tekst rozporządzenia: „...obszar określony linią graniczną...załamuje się na wschód i biegnie północnymi granicami działek 451-454...”

Po aktualizacji: „...obszar określony linią graniczną...załamuje się na wschód i biegnie północnymi granicami działek 451, 551, 452, 550, 453, 548, 454...”

Propozycja dalszych działań ze strony Wykonawcy:

Granice działki – zaktualizować EGİB (ustalenie granic) sąsiedniej działki nr 574 we współpracy z właścicielem (droga gminna) ze względu na niezgodność ze stanem użytkowania gruntu – potwierdzono aktualną ortofotomapą. Działania te spowodują przesunięcie granicy Parku oraz zmianę przebiegu północnej granicy działki nr 451.



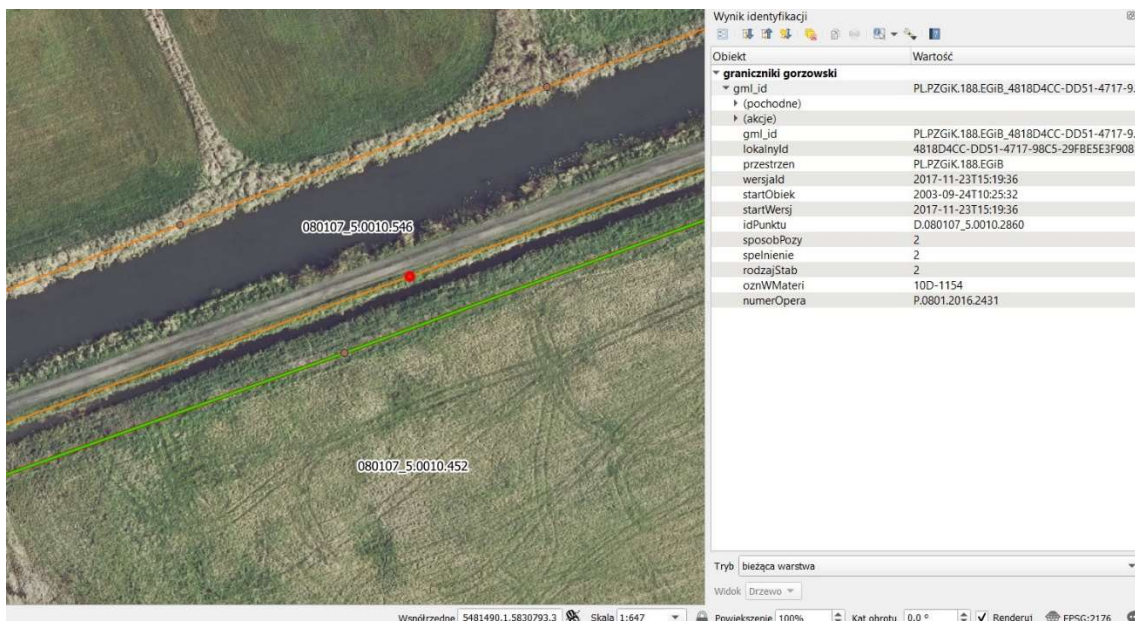
Ryc. 4 Niezgodność użytkowania gruntu działki nr 551

Tekst rozporządzenia: „...obszar określony linią graniczną...załamuje się na wschód i biegnie północnymi granicami działek 451-454...”

Po aktualizacji: „...obszar określony linią graniczną...załamuje się na wschód i biegnie północnymi granicami działek 451, 551, 452, 550, 453, 548, 454...”

Propozycja dalszych działań ze strony Wykonawcy:

Granice działki – zaktualizować EGiB działki nr 551 ze względu na niezgodność ze stanem użytkowania gruntu – potwierdzono aktualną ortofotomapą. Działania te spowodują przesunięcie północnej granicy działki nr 551 oraz granicy Parku.



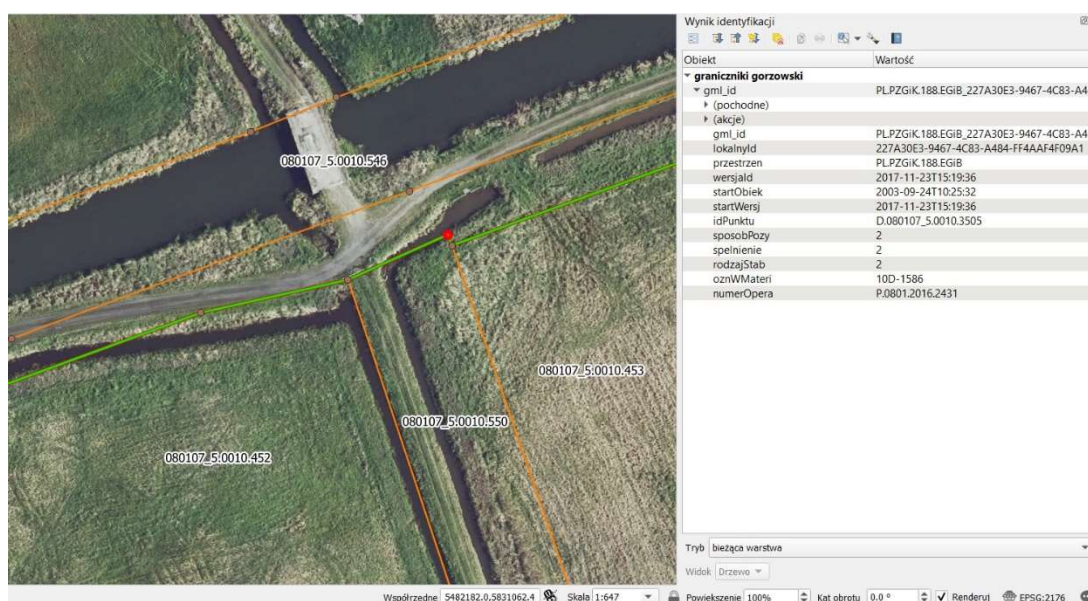
Ryc. 5 Niezgodność użytkowania gruntu działki nr 452

Tekst rozporządzenia: „...obszar określony linią graniczną...załamuje się na wschód i biegnie północnymi granicami działek 451-454...”

Po aktualizacji: „...obszar określony linią graniczną...załamuje się na wschód i biegnie północnymi granicami działek 451, 551, 452, 550, 453, 548, 454...”

Propozycja dalszych działań ze strony Wykonawcy:

Granice działki – zaktualizować EGiB (ustalenie granic) sąsiedniej działki nr 574 we współpracy z właścicielem (droga gminna) ze względu na niezgodność ze stanem użytkowania gruntu – potwierdzono aktualną ortofotomapą. Działania te spowodują przesunięcie granicy Parku oraz zmianę przebiegu północnej granicy działki nr 452.



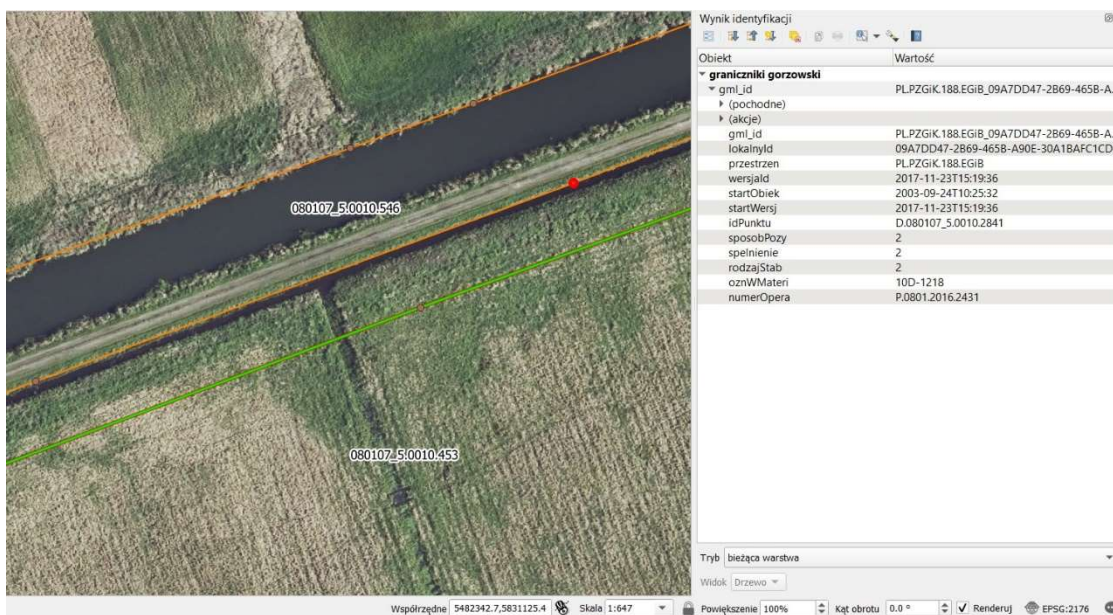
Ryc. 6 Niezgodność użytkowania gruntu działki nr 550

Tekst rozporządzenia: „...obszar określony linią graniczną...załamuje się na wschód i biegnie północnymi granicami działek 451-454...”

Po aktualizacji: „...obszar określony linią graniczną...załamuje się na wschód i biegnie północnymi granicami działek 451, 551, 452, 550, 453, 548, 454...”

Propozycja dalszych działań ze strony Wykonawcy:

Granice działki – zaktualizować EGiB (ustalenie granic) sąsiedniej działki nr 574 we współpracy z właścicielem (droga gminna) ze względu na niezgodność ze stanem użytkowania gruntu – potwierdzono aktualną ortofotomapą. Działania te spowodują przesunięcie granicy Parku oraz zmianę przebiegu północnej granicy działki nr 550.



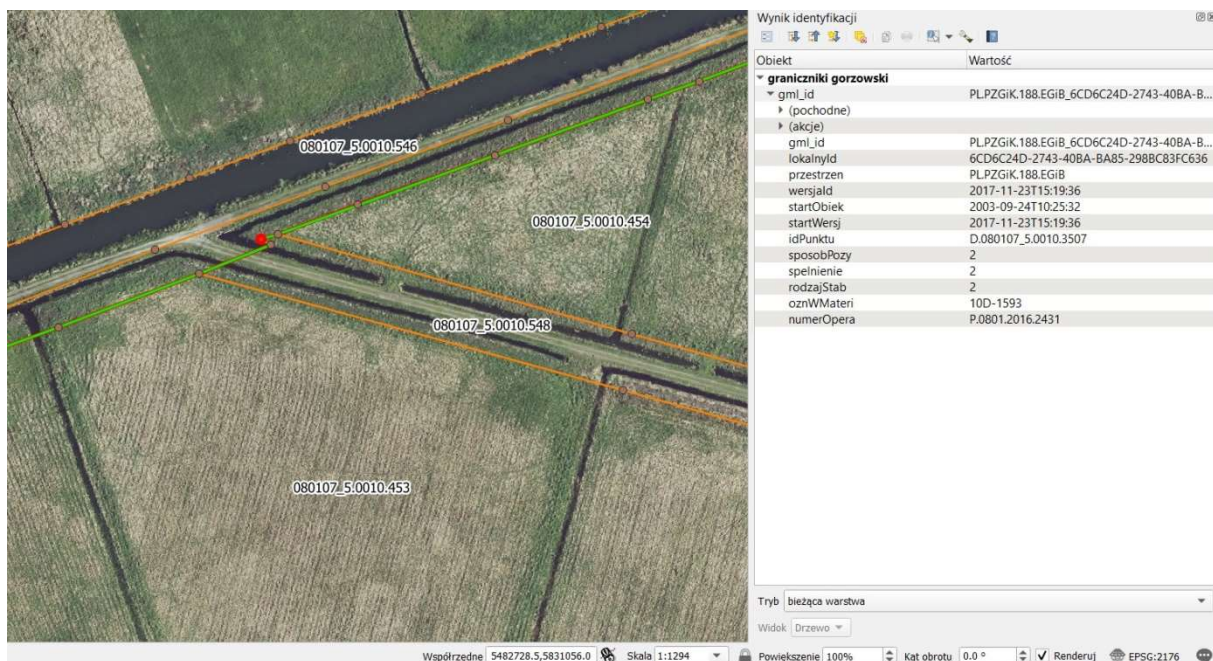
Ryc. 7 Niezgodność użytkowania gruntu działki nr 453

Tekst rozporządzenia: „...obszar określony linią graniczną...załamuje się na wschód i biegnie północnymi granicami działek 451-454...”

Po aktualizacji: „...obszar określony linią graniczną...załamuje się na wschód i biegnie północnymi granicami działek 451, 551, 452, 550, 453, 548, 454...”

Propozycja dalszych działań ze strony Wykonawcy:

Granice działki – zaktualizować EGiB (ustalenie granic) sąsiedniej działki nr 574 we współpracy z właścicielem (droga gminna) ze względu na niezgodność ze stanem użytkowania gruntu – potwierdzono aktualną ortofotomapą. Działania te spowodują przesunięcie granicy Parku oraz zmianę przebiegu północnej granicy działki nr 453.



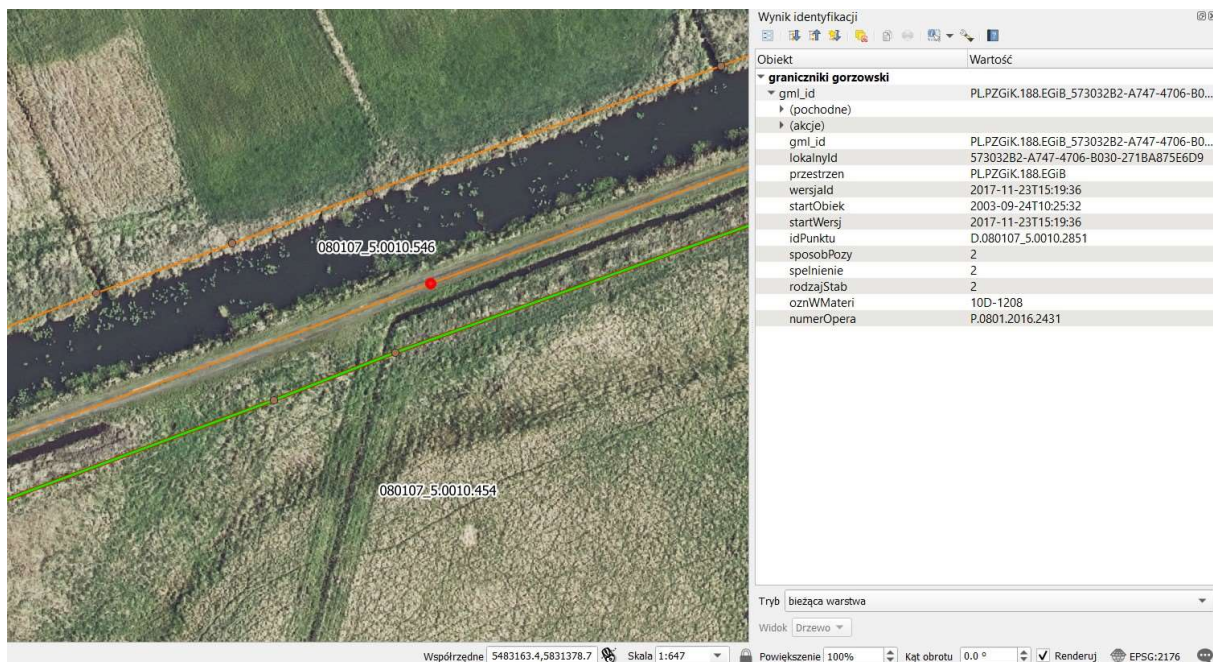
Ryc. 8 Niezgodność użytkowania gruntu działki nr 548

Tekst rozporządzenia: „...obszar określony linią graniczną...załamuje się na wschód i biegnie północnymi granicami działek 451-454...”

Po aktualizacji: „...obszar określony linią graniczną...załamuje się na wschód i biegnie północnymi granicami działek 451, 551, 452, 550, 453, 548, 454...”

Propozycja dalszych działań ze strony Wykonawcy:

Granice działki – zaktualizować EGİB (ustalenie granic) sąsiedniej działki nr 574 we współpracy z właścicielem (droga gminna) ze względu na niezgodność ze stanem użytkowania gruntu – potwierdzono aktualną ortofotomapą. Działania te spowodują przesunięcie granicy Parku oraz zmianę przebiegu północnej granicy działki nr 548.



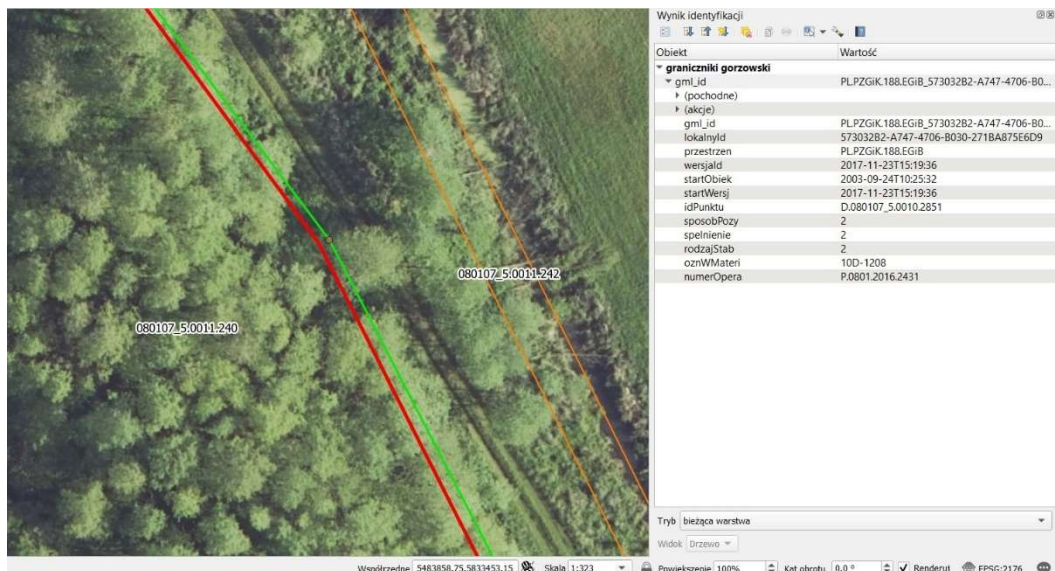
Ryc. 9 Niezgodność użytkowania gruntu działki nr 454

Tekst rozporządzenia: „...obszar określony linią graniczną...załamuje się na wschód i biegnie północnymi granicami działek 451-454...”

Po aktualizacji: „...obszar określony linią graniczną...załamuje się na wschód i biegnie północnymi granicami działek 451, 551, 452, 550, 453, 548, 454...”

Propozycja dalszych działań ze strony Wykonawcy:

Granice działki – zaktualizować EGiB (ustalenie granic) sąsiedniej działki nr 574 we współpracy z właścicielem (droga gminna) ze względu na niezgodność ze stanem użytkowania gruntu – potwierdzono aktualną ortofotomapą. Działania te spowodują przesunięcie granicy Parku oraz zmianę przebiegu północnej granicy działki nr 454.



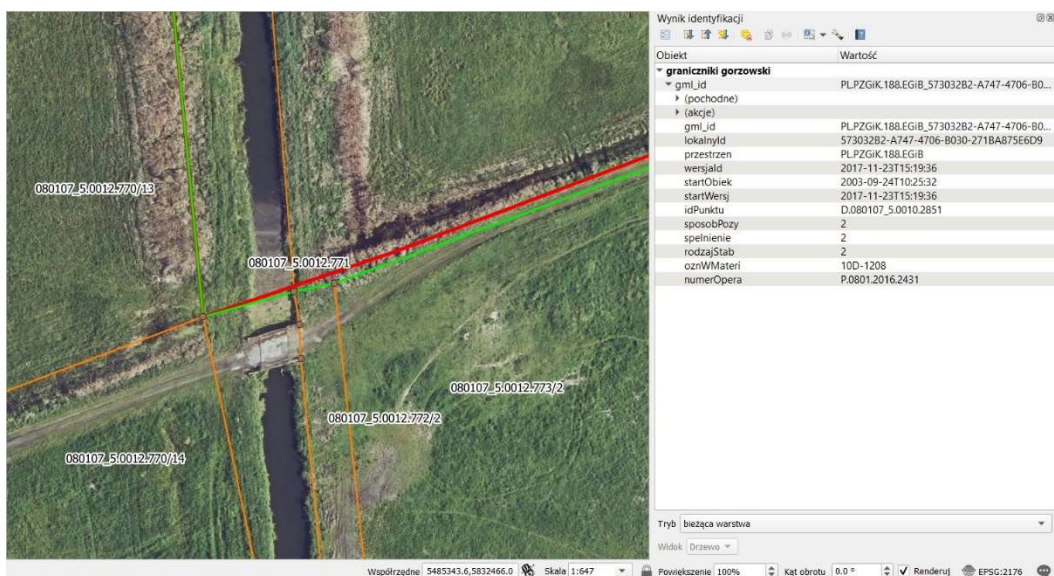
Ryc. 10 Niezgodność przebiegu granicy zgodnie z ewidencją - działka nr 240

*kolor czerwony – dotychczasowa granica Parku, kolor zielony – zaktualizowana granica Parku, kolor pomarańczowy - EGiB

Tekst rozporządzenia: „...obszar określony linią graniczną...załamuje się na północ i biegnie zachodnią i północną granicą działki nr 240...”

Propozycja dalszych działań ze strony Wykonawcy:

Granica Parku – przyjąć granicę Parku zgodnie z obowiązującą ewidencją w oparciu o punkty graniczne.



Ryc. 11 Niezgodność przebiegu granicy Parku z aktualną ewidencją - dz. nr 771, 772/2, 773/2

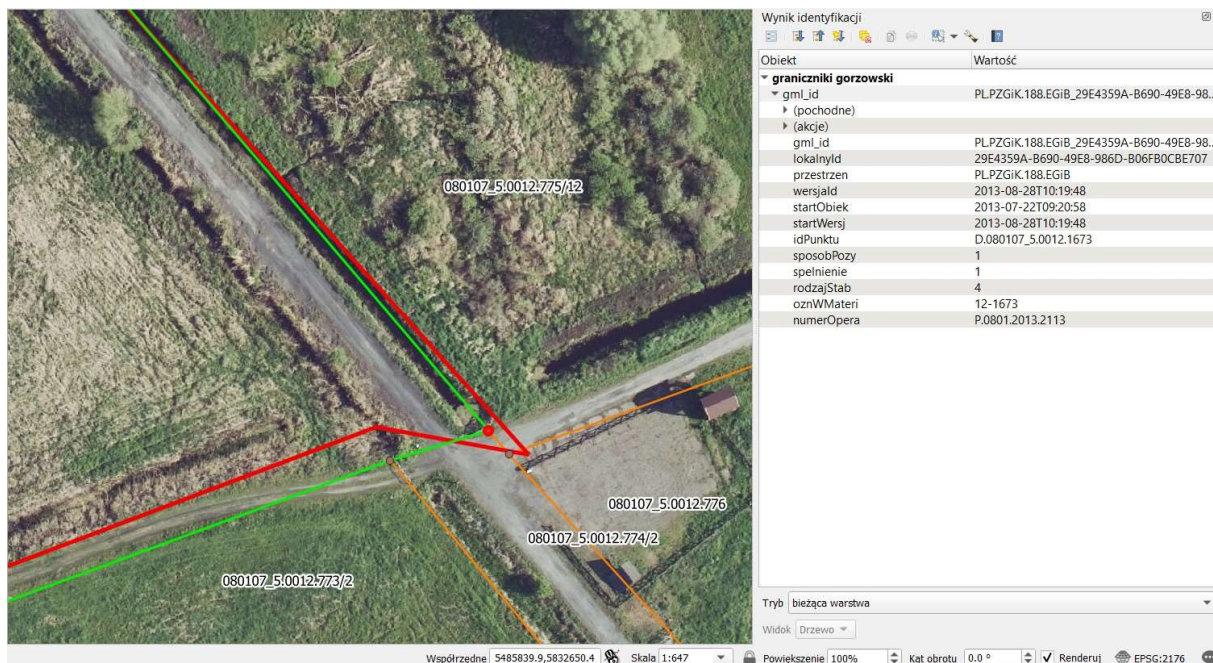
*kolor czerwony – dotychczasowa granica Parku, kolor zielony – zaktualizowana granica Parku, kolor pomarańczowy - EGiB

Tekst rozporządzenia: „...obszar określony linią graniczną...biegnie wchodnią granicą działki 770, przecina działkę nr 771 oraz działkę 772, załamuje się na wschód i biegnie północną granicą działki nr 773/2...”

Zaktualizowany opis przebiegu granic: „...obszar określony linią graniczną...biegnie wchodnią granicą działki 770, załamuje się na wschód, przecina działkę nr 771 i biegnie północną granicą działki nr 772/2 oraz 773/2...”

Propozycja dalszych działań ze strony Wykonawcy:

Granica Parku – przyjąć granicę Parku zgodnie z obowiązującą ewidencją w oparciu o punkty graniczne.



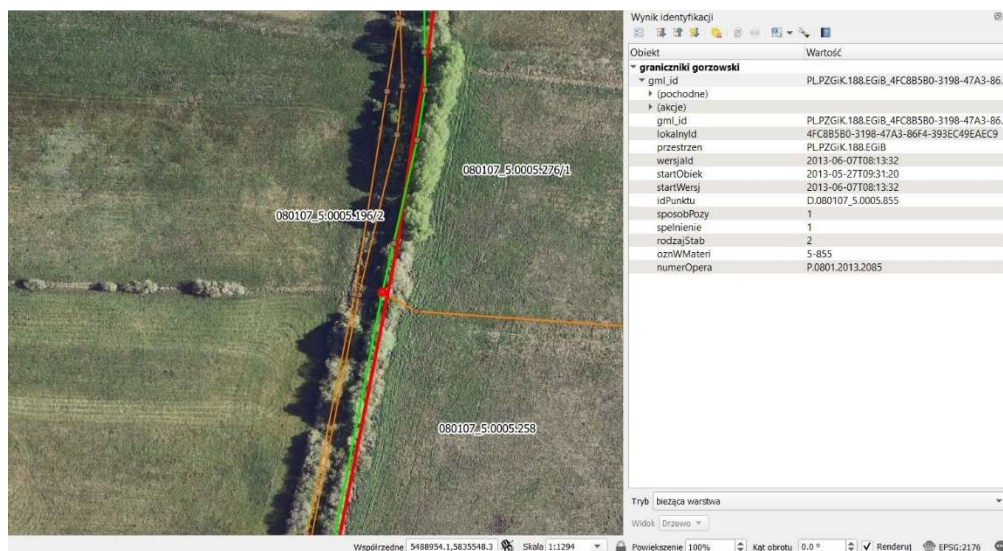
Ryc. 12 Niezgodność przebiegu granicy Parku, dz. nr 773/2, 774/2, 775/12

Tekst rozporządzenia: „...obszar określony linią graniczną...załamuje się na północ i biegnie zachodnią, północną oraz wschodnią granicą działki nr 775...”

Zaktualizowany opis przebiegu granic: „...obszar określony linią graniczną...załamuje się na północ i biegnie zachodnią granicą działki nr 775/12, 775/7, 775/5, 775/4, 775/3, 826, 775/1, załamuje się na wschód i biegnie północną granicą działki 775/1, 775/9, załamuje się na południe i biegnie wschodnią granicą działki 775/9, 775/11, 775/12...”

Propozycja dalszych działań ze strony Wykonawcy:

Granica Parku – przyjąć granicę Parku zgodnie z obowiązującą ewidencją w oparciu o punkty graniczne.



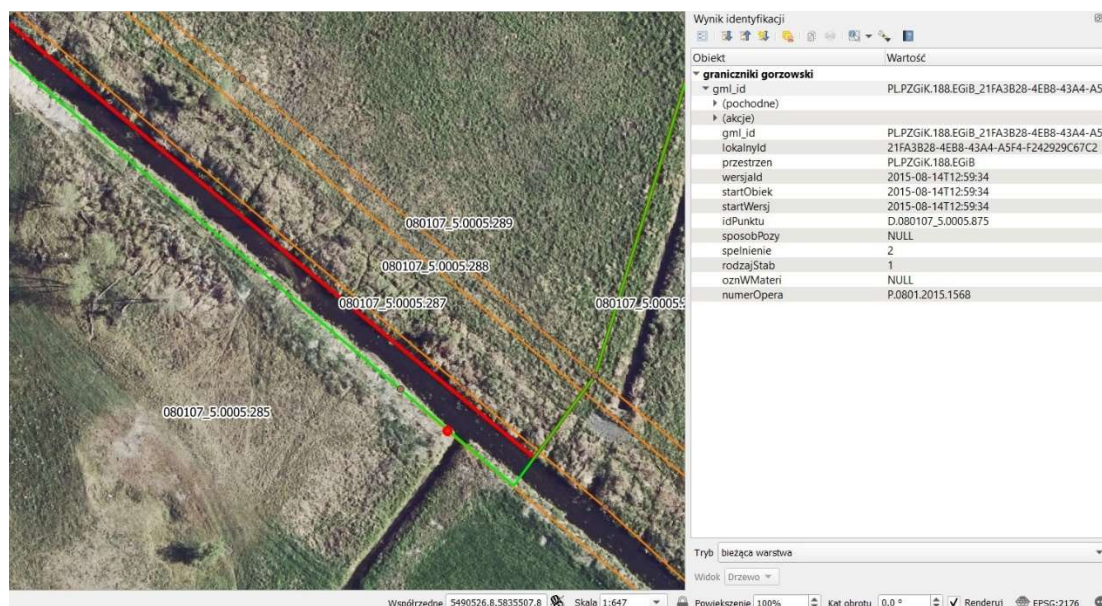
Ryc. 13 Niezgodność przebiegu granicy Parku w oparciu o aktualną EGIB - dz. nr 258, 276/1

Tekst rozporządzenia: „...obszar określony linią graniczną...załamuje się na północ i biegnie zachodnią oraz północną granicą działki 276/1...”

Zaktualizowany opis przebiegu granic: „...obszar określony linią graniczną...załamuje się na północ i biegnie zachodnią granicą działki 258 oraz zachodnią i północną granicą działki 276/1...”

Propozycja dalszych działań ze strony Wykonawcy:

Granica Parku – przyjąć granicę Parku zgodnie z obowiązującą ewidencją w oparciu o punkty graniczne.

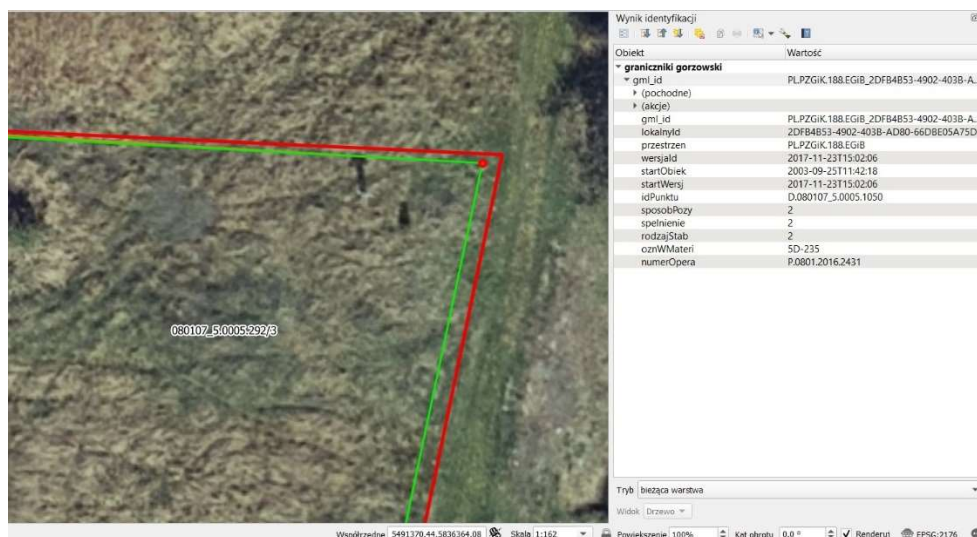


Ryc. 14 Niezgodność przebiegu Granic Parku zgodnie z aktualną EGIB dz. Nr 287

Tekst rozporządzenia: „...obszar określony linią graniczną...załamuje się na wschód i biegnie północnymi granicami działek nr 279/1 i 285, załamuje się na północ, przecina działki od nr 287 do 289 i biegnie zachodnią, północną oraz wschodnią granicą działki nr 292/3...”

Propozycja dalszych działań ze strony Wykonawcy:

Granica Parku – przyjąć granicę Parku zgodnie z obowiązującą ewidencją w oparciu o punkty graniczne.

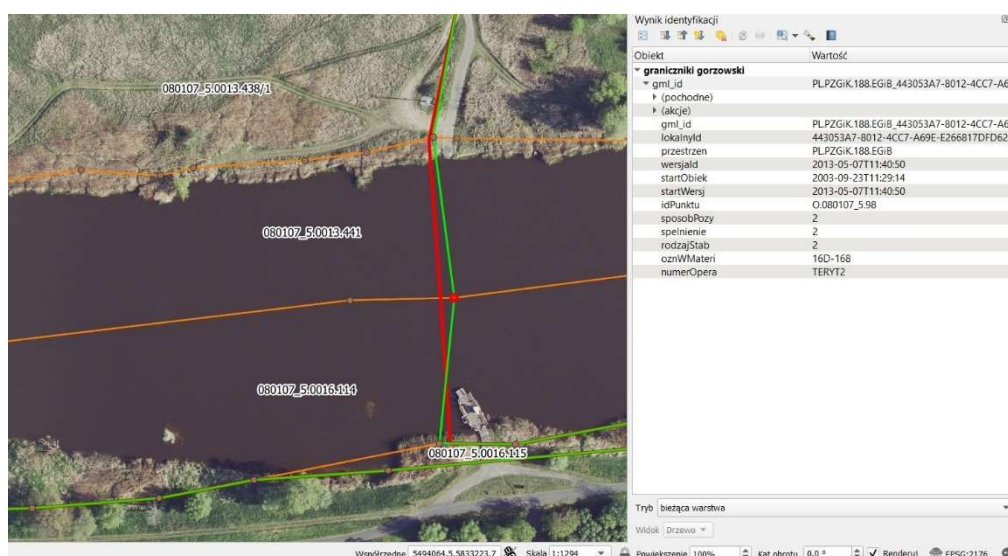


Ryc. 15 Niezgodność przebiegu granic Parku w oparciu o aktualną EGiB

Tekst rozporządzenia: „...obszar określony linią graniczną...i biegnie zachodnią, północną oraz wschodnią granicą działki nr 292/3...”

Propozycja dalszych działań ze strony Wykonawcy:

Granica Parku – przyjąć granicę Parku zgodnie z obowiązującą ewidencją w oparciu o punkty graniczne.



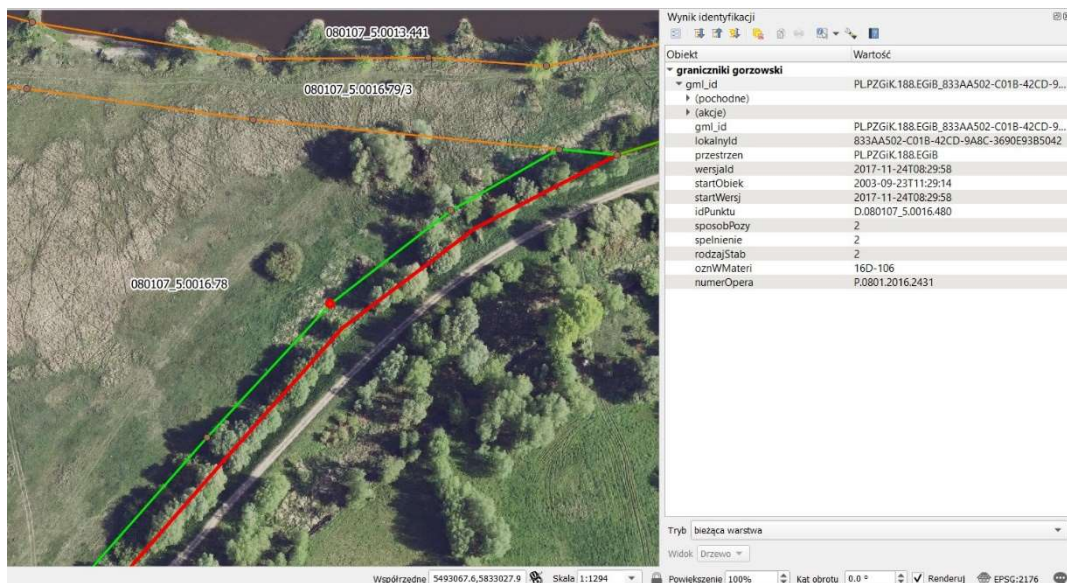
Ryc. 16 Niezgodność przebiegu granic Parku w oparciu o aktualną EGiB - dz. nr 441, 114

*kolor czerwony – dotychczasowa granica w bazie PNUW, kolor zielony – zaktualizowana granica Parku, kolor pomarańczowy - EGiB

Tekst rozporządzenia: „...obszar określony linią graniczną...przecina działkę nr 441...oraz nr 114...”

Propozycja dalszych działań ze strony Wykonawcy:

Granica Parku – przyjąć granicę Parku zgodnie z obowiązującą ewidencją w oparciu o punkty graniczne.

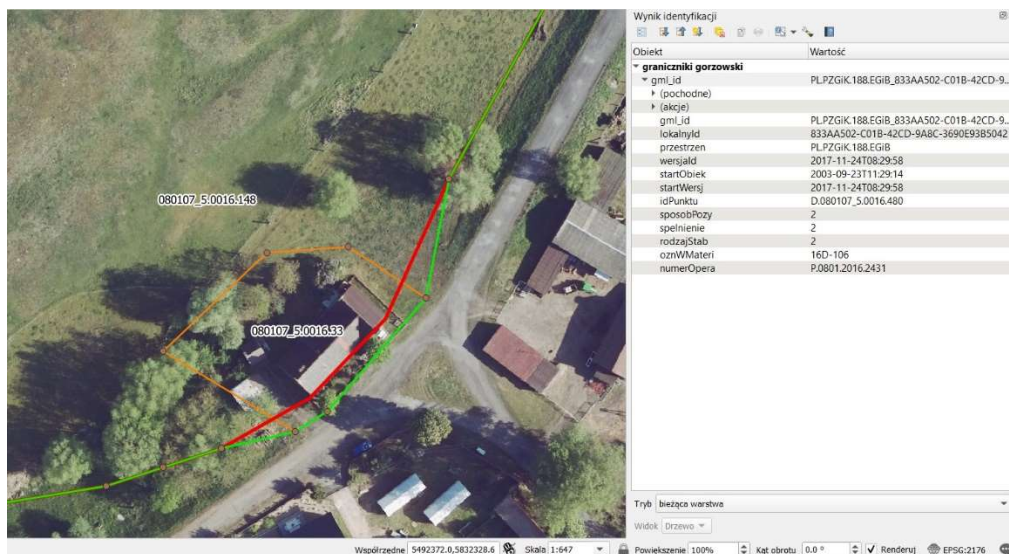


Ryc. 17 Niezgodność przebiegu granic Parku w oparciu o aktualną EGIB

Tekst rozporządzenia: „...obszar określony linią graniczną...biegnie...południowymi granicami działek nr ...78...”

Propozycja dalszych działań ze strony Wykonawcy:

Granica Parku – przyjąć granicę Parku zgodnie z obowiązującą ewidencją w oparciu o punkty graniczne.

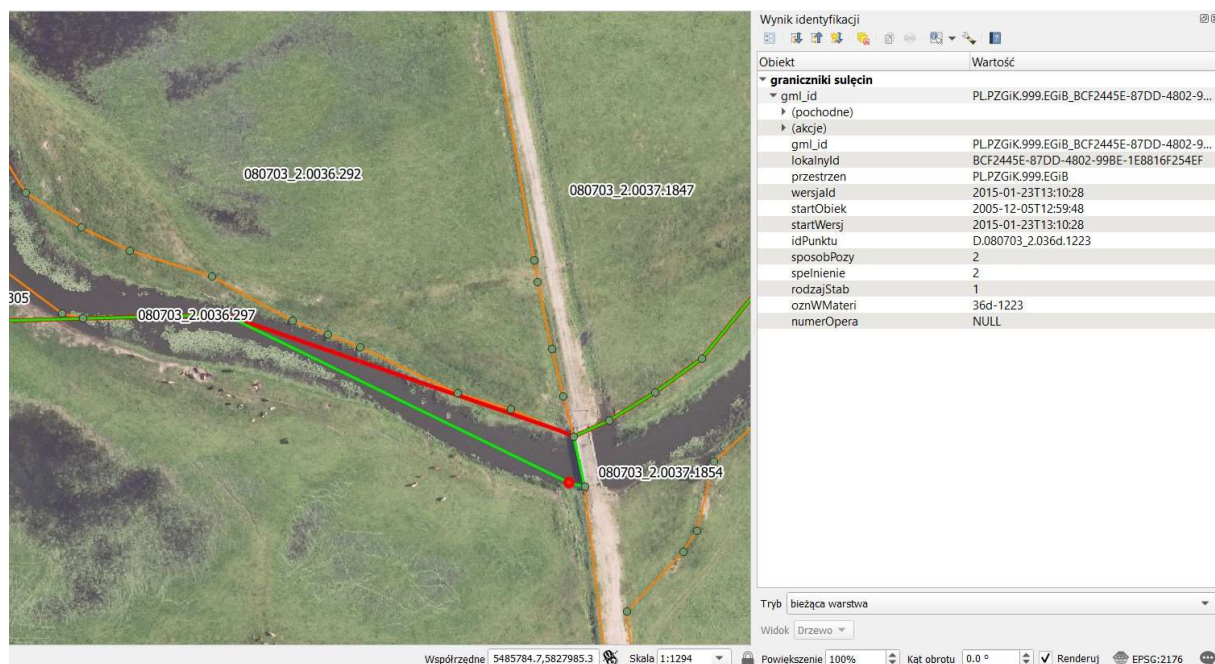


Ryc. 18 Niezgodność przebiegu granic Parku w oparciu o aktualną ewidencję dz. nr 33

Tekst rozporządzenia: „...obszar określony linią graniczną...biegnie...południowymi granicami działek nr ...33...”

Propozycja dalszych działań ze strony Wykonawcy:

Granica Parku – przyjąć granicę Parku zgodnie z obowiązującą ewidencją w oparciu o punkty graniczne.

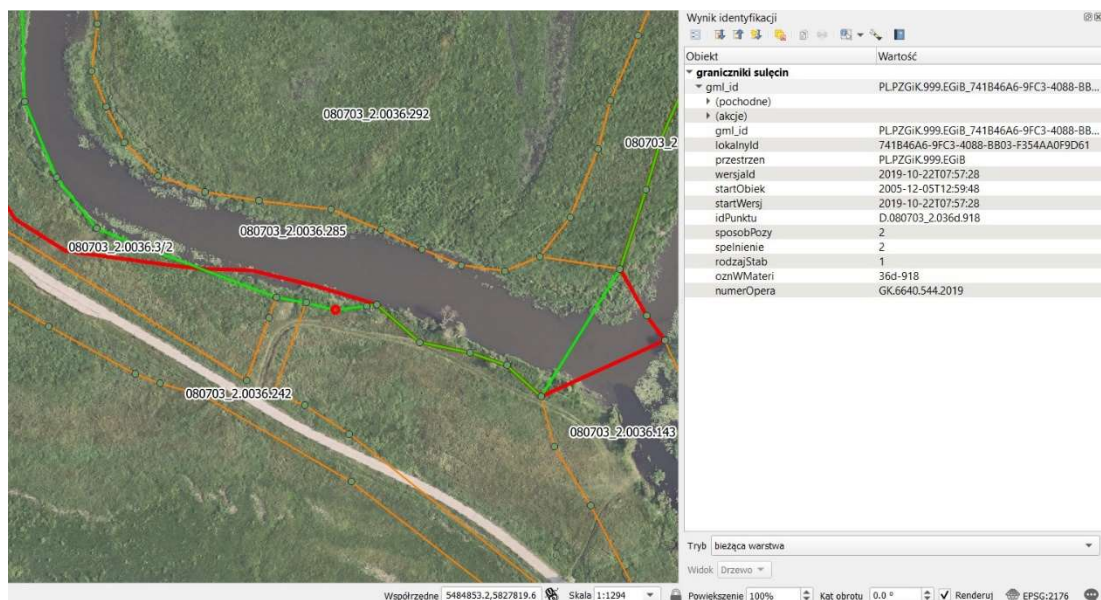


Ryc. 19 Niezgodność przebiegu granic w oparciu o aktualną EGİB

Tekst rozporządzenia: „...obszar określony linią graniczną...oraz działki nr 1851 do jej południowego narożnika, dalej biegnie w kierunku zachodnim południową granicą działki nr 1851 do jej południowo-zachodniego narożnika, załamuje się na północ i biegnie wzdłuż działki nr 1850 do południowo-wschodniego narożnika działki nr 1847, załamuje się na zachód i biegnie południową granicą tej działki...”

Propozycja dalszych działań ze strony Wykonawcy:

Granica Parku – przyjąć granicę Parku zgodnie z obowiązującą ewidencją w oparciu o punkty graniczne.

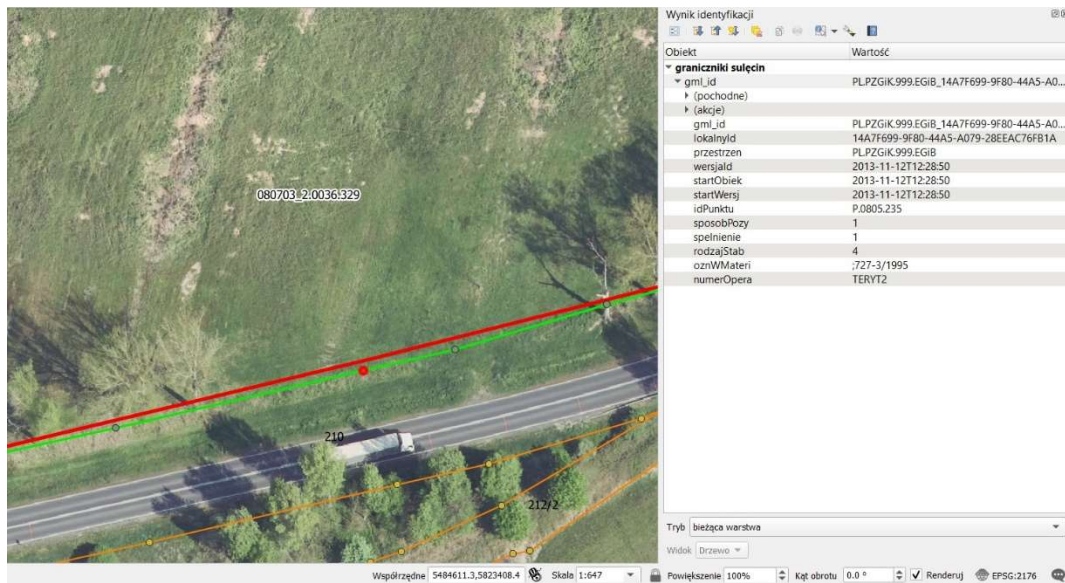


Ryc. 19 Niezgodność przebiegu granic Parku w oparciu o aktualną EGİB – dz. nr 285

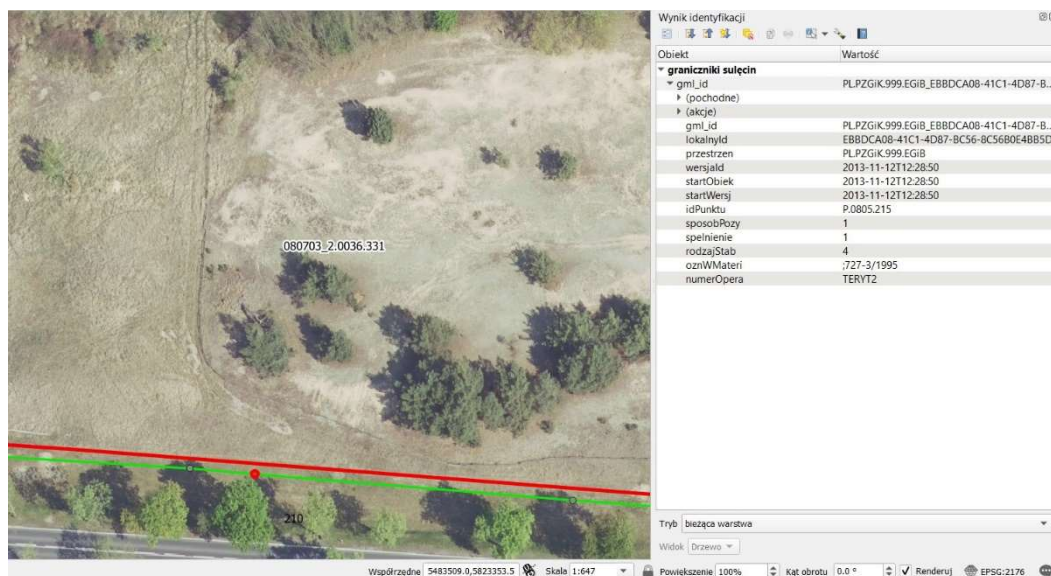
Tekst rozporządzenia: „...obszar określony linią graniczną... dalej biegnie w kierunku zachodnim południowymi granicami działek nr 297, 305, 297, 285 ... do północno-wschodniego narożnika działki nr 300 i dalej biegnie w kierunku południowym granicą tej działki...”

Propozycja dalszych działań ze strony Wykonawcy:

Granica Parku – przyjąć granicę Parku zgodnie z obowiązującą ewidencją w oparciu o punkty graniczne.



Ryc. 20 Niezgodność przebiegu granic Parku w oparciu o aktualną EGiB – dz. nr 329

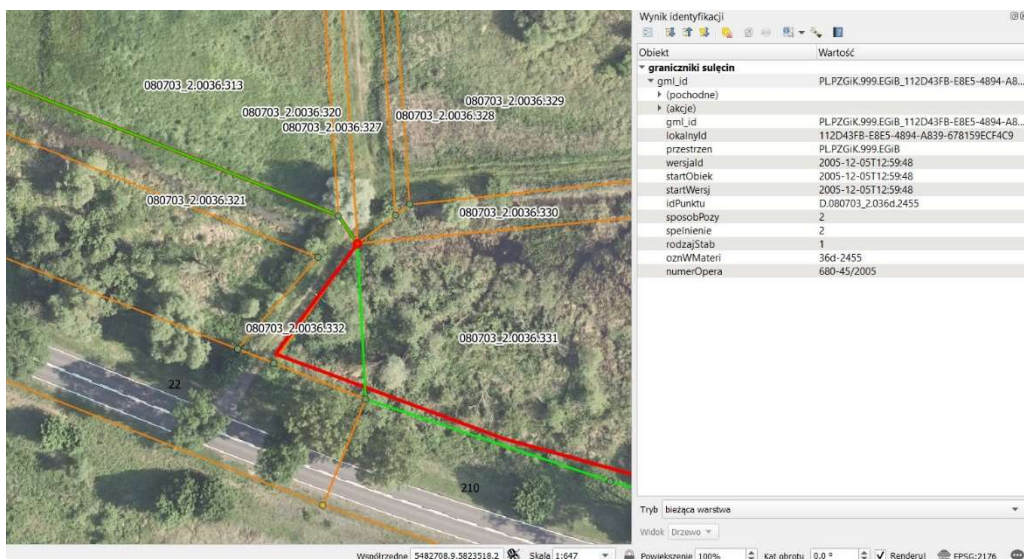


Ryc. 21 Niezgodność przebiegu granic Parku w oparciu o aktualną EGiB – dz. nr 331

Tekst rozporządzenia: „...obszar określony linią graniczną... biegnie wzdłuż drogi krajowej 22 południowymi granicami działek od 329-331...”

Propozycja dalszych działań ze strony Wykonawcy:

Granica Parku – przyjąć granicę Parku zgodnie z obowiązującą ewidencją w oparciu o punkty graniczne.



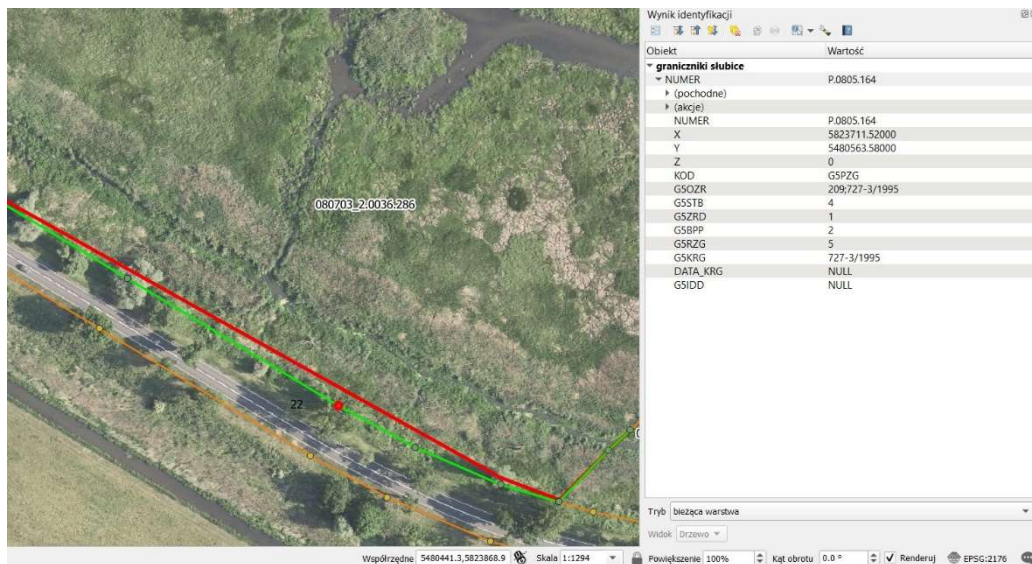
Ryc. 22 Niezgodność przebiegu granicy Parku w oparciu o aktualną EGIB – dz. nr 332

Tekst rozporządzenia: „...obszar określony linią graniczną... będzie wzdłuż drogi krajowej 22 południowymi granicami działek od 329-331... 313” (brak mowy o działce 332)

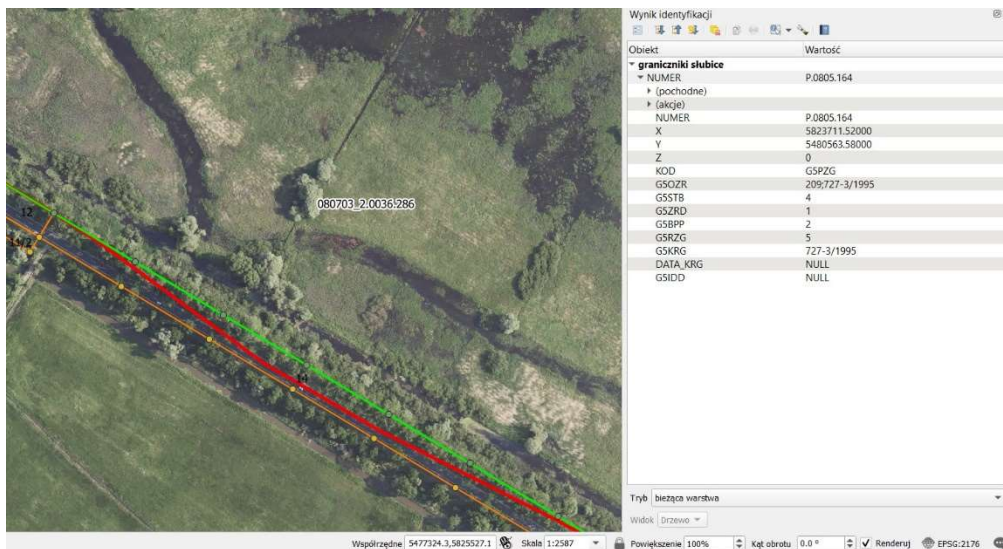
Zaktualizowany opis przebiegu granic: „obszar określony linią graniczną...biegnie wzdłuż drogi krajowej 22 południowymi granicami działek 329 – 331 do południowo zachodniego narożnika działki 331 i załamuje się na północ do południowo wschodniego narożnika działki nr 320 i biegnie jej południową granicą oraz południową granicą działki nr 313...”

Propozycja dalszych działań ze strony Wykonawcy:

Granica Parku – przyjąć granicę Parku zgodnie z obowiązującą ewidencją w oparciu o punkty graniczne.



Ryc. 23 Niezgodność przebiegu granic Parku w oparciu o aktualną EGIB – dz. nr 286



Ryc. 24 Niezgodność przebiegu granic Parku w oparciu o aktualną EGiB – dz. nr 286 cz.d.

Tekst rozporządzenia: „...obszar określony linią graniczną... południowo – zachodnimi granicami działek nr 286...”

Propozycja dalszych działań ze strony Wykonawcy:

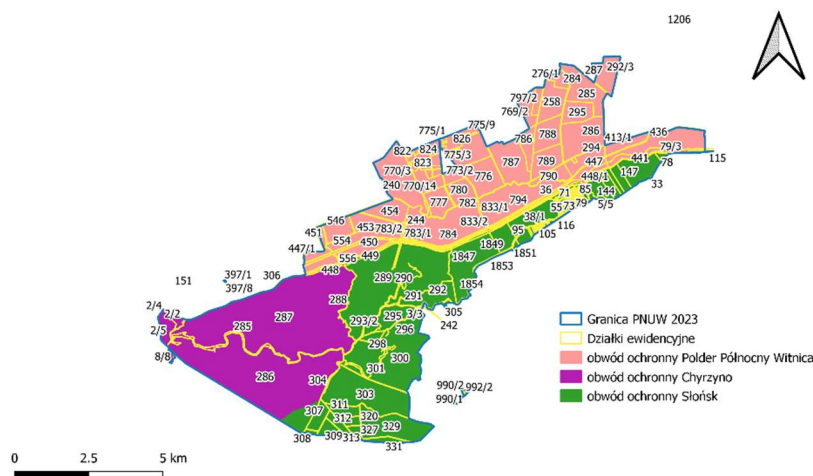
Granica Parku – przyjąć granicę Parku zgodnie z obowiązującą ewidencją w oparciu o punkty graniczne.

4 PODZIAŁ PARKU NA OBWODY ORAZ STREFY OCHRONNE PARKU

W celu stworzenia aktualnego podziału Parku na obwody i strefy ochronne wykorzystano bazę elektroniczną znajdującą się w zasobach Parku obowiązującą zgodnie z Zarządzeniem Ministra Klimatu i Środowiska z dnia 23 grudnia 2020 r. w sprawie zadań ochronnych dla Parku Narodowego „Ujście Warty” na lata 2021-2023. Wraz ze zmianą przebiegu granic Parku, oraz aktualizacją ewidencji gruntów i granic wektorowych działek znajdujących się w jego granicach zmienił się również przebieg granic obwodów ochronnych oraz stref ochrony.

Na poniższych kompozycjach mapowych przedstawiono podział PNUW na obwody ochronne oraz na strefy ochronne (stan na 20.02.2023).

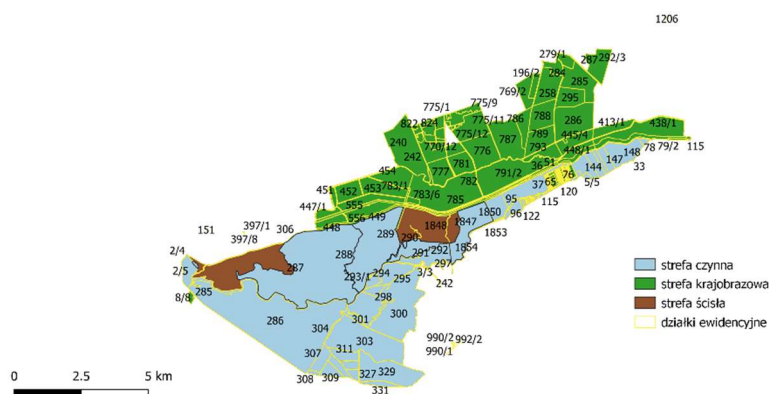
PARK NARODOWY "UJŚCIE WARTY" - PODZIAŁ NA OBWODY OCHRONNE
- stan na 20.02.2023 r.



Ryc.25 Podział na obwody ochronne

Zgodnie z aktualnym podziałem obwód ochronny Polder-Północny Witnica posiada 3242,52 ha powierzchni, obwód Chyrzyno 2023,39 ha, w przypadku obwodu Słońsk powierzchnia wyniosła 2810,03 ha. Każda działka ewidencyjna w tabeli atrybutów posiada informację na temat przypisania do poszczególnych obwodów ochronnych.

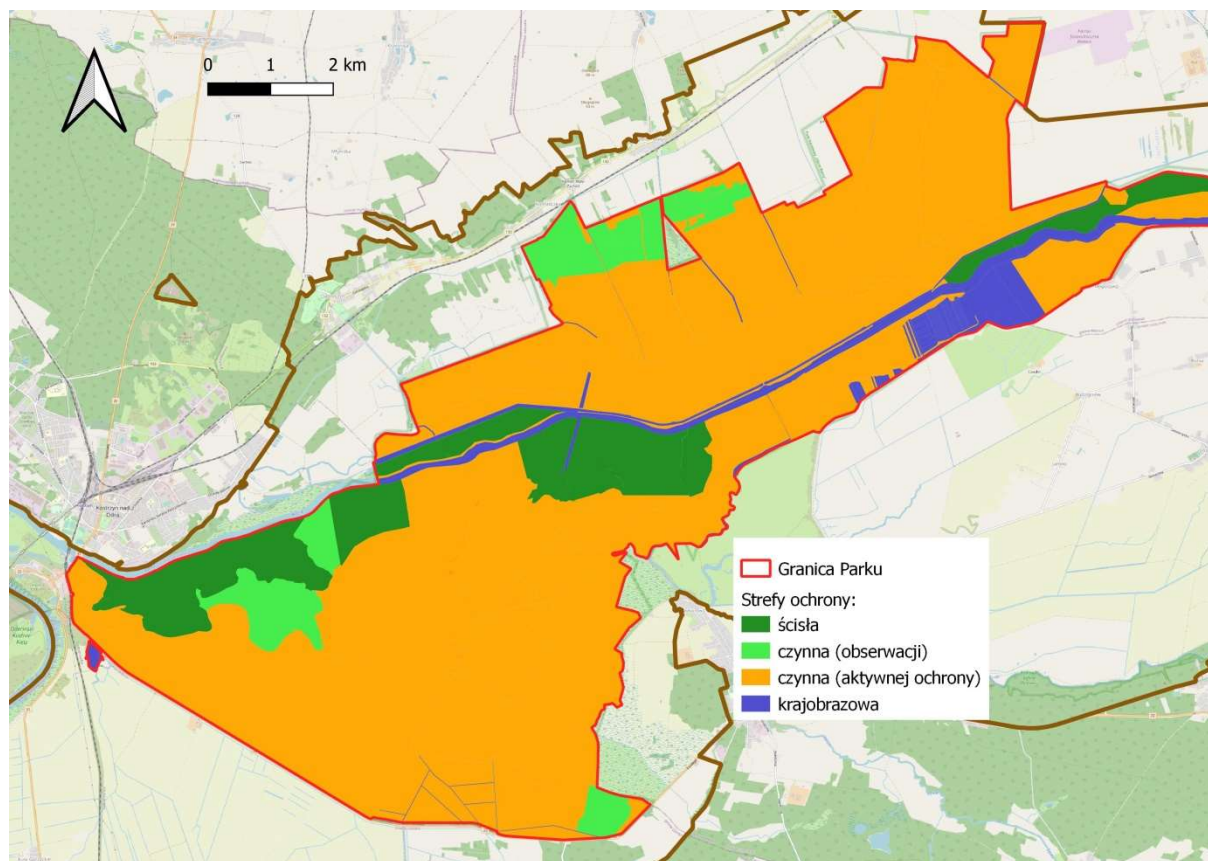
PARK NARODOWY - UJŚCIE WARTY - PODZIAŁ NA STREFY OCHRONY
- stan na 20.02.2023 r.



Ryc.26 Podział na strefy ochronne

Zgodnie z dotychczasowym podziałem strefa czynna posiadała 4158,72 ha powierzchni, strefa krajobrazowa 3377,09 ha, w przypadku strefy ścisłej powierzchnia wyniosła 536,10 ha. Każda działka ewidencyjna w tabeli atrybutów posiada informację na temat przypisania do poszczególnych stref ochronnych.

W projekcie Planu ochrony dla Parku Narodowego „Ujście Warty” zaproponowano zmianę podziału na strefy ochronne, rozszerzając strefę ochrony ścisłej oraz pozostawiając w strefie ochrony krajobrazowej wyłącznie grunty inne niż w zarządzenie Parku Narodowego. Dla strefy ochrony czynnej zastosowano podział na strefę ochrony czynnej - obserwacji i czynnej ochrony. W przypadku pierwszej z nich, Plan ochrony nie przewiduje potrzeby działań, natomiast dopuszcza je w przypadku zaistnienia określonych okoliczności (np. przyspieszenie procesów zarastania w wyniku zmian klimatycznych).



Ryc.27 Propozycja nowego podziału na strefy ochronne

5 OPIS GRANICY PARKU NARODOWEGO „UJŚCIE WARTY”

Słowny opis przebiegu granicy Parku Narodowego „Ujście Warty”.

Niniejszy opis sporządzony jest zgodnie z ruchem wskazówek zegara, na podstawie danych ewidencji gruntów i budynków (2022). Użyte w opisie numery punktów są numerami punktów granicznych działek ewidencyjnych, których numeracja wynika z bazy ewidencji gruntów i budynków. Przy numerach działek w nawiasach podano informacje o rodzaju użytku: grunty rolne (R- grunty orne, Ł- łąki trwałe, Ps- pastwiska trwałe, Br- grunty rolne zabudowane, Wsr- grunty pod stawami, W- grunty pod rowami, Lzr- grunty zadrzewione i zakrzewione na użytkach rolnych, N- nieużytki); grunty leśne (Ls- lasy, Lz- grunty zadrzewione i zakrzewione); grunty zabudowane i zurbanizowane (B- tereny mieszkaniowe, Ba- tereny przemysłowe, Bi- inne tereny zabudowane, Bp- zurbanizowane tereny niezabudowane lub w trakcie zabudowy, Bz- tereny rekreacyjno-wypoczynkowe, K- użytki kopalne); tereny komunikacyjne (dr- drogi, Tk- tereny kolejowe, Ti- inne tereny komunikacyjne, Tp- grunty przeznaczone pod budowę dróg publicznych lub linii kolejowych); grunty pod wodami (Wm- grunty pod morskimi wodami wewnętrznymi, Wp- grunty pod wodami powierzchniowymi płynącymi, Ws- grunty pod wodami powierzchniowymi stojącymi, W-rowy). Sposób użytkowania wynika z zapisów w ewidencji gruntów i budynków, w nawiasach podano sposób użytkowania gruntów.

W skład Parku wchodzi:

1) KOMPLEKS GŁÓWNY obejmujący obszar określony linią ciągłą, która wychodzi z północno-zachodniego narożnika działki nr 2/5 (Ws, Wp, N, dr, Bz), gmina Kostrzyn nad Odrą, obręb Stare Miasto (080101_1.0006); biegnie w kierunku wschodnim wzdłuż lewego brzegu rzeki Warty, północną granicą działki nr 2/2 (Wp, N, Bz), dalej północną granicą działki 287 (Ł,Ł,Ł,W,Lz,dr,N) wzdłuż prawego brzegu rzeki Warty, gmina Stońsk obręb Przyborów (080703_2.0036), zmienia swój kierunek na północ przecinając rzekę Wartę gmina Witnica obręb Dąbroszyn (080107_5.0010) po granicy zachodniej działek: nr 306 (Wp) 558 (Wp) rzeka Warta, nr 448 (W, N), nr 556 (W), nr 555 (Tr), nr 554 (W) Kanał

Warnicki, następnie zachodnią i północną granicą działek nr: 447/1 (Ł, Lzr, N, dr, W), zachodnią granicą działki nr 552 (dr), zachodnią i północną granicą działki nr 451 (Ł,W,N), kierując się na wschód, północną granicą działek nr: 551 (dr), 452 (Ł, W, N), 550 (dr), (453 (Ł,W,N), 548 (dr), 454 (Ł,W,N), przecina działkę 546 (Wp) w kierunku północnym do punktu granicznego nr 1425, następnie biegnie zachodnią oraz północną granicą działki 240 (Ps, Lzr, W, N, dr) obręb Krzęśniczka (080107_5.0011), do punktu granicznego nr 515 następnie załamuje się na południe wzdłuż wschodniej granicy działki 240 (Ps, Lzr, W, N, dr) do punktu granicznego nr 524, dalej zmieniając bieg na wschód obręb Kamień Mały (080107_5.0012) wzdłuż północnej granicy działek: 241/2 (dr), 242 (dr) nr 770/1 (Lzr, W), nr 822 (Ls), nr 770/14 (Lzr, W, N, dr), nr 770/5 (Lzr, W), ponownie 770/14 (Lzr, W, N, dr) nr 825 (Ls, W, dr), wzdłuż Kanał Kamienickiego kierując się na południe wschodnią granicą działki nr 825 (Ls,W,dr) 770/11 (Lzr,W), 770/12 (Lzr,W,N), 770/14 (Ł, Lzr, W, N, dr), 770/13 (Ł, Lzr, W) do punktu granicznego nr 546, następnie przecina działkę 771 i biegnie w kierunku wschodnim północną stroną działki nr 772/2, 773/2 (Ł,W,dr), przecinając działkę 774/2 (dr) do punktu granicznego nr 1673, biegnie na północ wzdłuż zachodniej granicy działki 775/12 (Ł, Lzr, W, dr, N) oraz działek, 775/7 (dr), 775/5 (Lzr, W), 775/4 (dr), 775/3 (W, Lzr), 826 (Ls, W, dr) dalej północną granicą działek: nr 775/1 (dr), nr 775/9 (Lzr, W, N), do punktu granicznego nr 949, zmieniając kierunek na południe, wschodnią granicą działek: nr 775/9 (Lzr, W, N), 775/11 (dr), 775/12 (Lzr, W, dr, N) do punktu granicznego nr 3334 załamując się na wschód północną granicą działek nr 792 (dr,W), 787 (W, N, dr), nr 786 (W), do punktu granicznego nr 2498 załamuje się w kierunku północnym wzdłuż zachodniej granicy działki nr 769/2 do punktu granicznego nr 2487 dalej północnym brzegiem działki 769/2 oraz 797/2 (Ł) przecina działki nr 196/2 (W), 195/4 (dr) dochodząc do punktu granicznego nr 859, zmienia kierunek na północ i biegnie dalej zachodnią granicą działki nr 258 (Ł, W, dr), nr 276/1 (Ł, W, N) zmieniając obręb na Mościczki (080107_5.0005), do punktu granicznego nr 848 załamuje się na wschód i biegnie północną granicą działki nr 197/2 (dr, W) przy punkcie granicznym nr 1492 zmienia kierunek na wschód, i biegnie północną granicą działki nr 279/1 (R, Ł, W, N), 285 (Ł, mPs, Lzr, W, N, dr) i zmienia kierunek na północ przecinając działki 287 (W), 288 (W), 289 (W), do punktu granicznego nr 1038 i biegnie dalej wzdłuż zachodniej, północnej oraz wschodniej granicy działki 292/3 (Ł, Ł, Ps, Ps, Ps, W, N), przecina działki nr 289 (W), 288 (W), 287 (W) zmienia kierunek na wschód i biegnie wzdłuż południowej granicy działki nr 287 (W) do punktu granicznego nr 423 załamuje się na południe i biegnie dalej wzdłuż wschodniej granicy działek nr 285 (Ł, Ł, Ł, Ps, Lzr, W, N, dr), 286 (Ł,W), 294 (W) oraz działki 445/4 (Ł,W) do punktu granicznego nr 2912, następnie zmienia kierunek na wschód, obręb Białczyk (080107_5.0013) i biegnie północną granicą działki nr 413/1 (Ł, W, N), prawym brzegiem Kanału Maszewskiego, do północno-wschodniego narożnika działki 413/1 (Ł, W, N) - punkt graniczny nr 2919, następnie zmienia kierunek na południe, biegnąc zachodnią granicą działki nr 413/1 (Ł, W, N) przecina działkę nr 436 (Tr) do punktu granicznego nr 2955 i biegnie dalej na wschód wzdłuż północnej granicy działki nr 438/1 (N) do punktu granicznego nr 346, dalej biegnie na południe wzdłuż wschodniej granicy działki 438/1 (Tr) przecina działkę nr 441 (Wp) i działkę nr 114 (Wp) do punktu granicznego nr 912 zmieniając obręb na Kłopotowo (080107_5.0016) i dalej biegnie na wschód północną oraz wschodnią granicą działki nr 115 (N) do punktu granicznego nr 1556 zmieniając kierunek na zachód, biegnie południową granicą działki nr 115, działki nr 114, działki nr 79/2 (N), działki nr 79/3 (Ps), przy punkcie granicznym nr 807 zmieniając bieg na południowy wzdłuż wschodniej granicy działki nr 78 (Ps) oraz wzdłuż południowej granicy działek nr 148 (Ł, N), nr 33 (Br), nr 147 (Ł,N), nr 146 (Ł,N), nr 145 (Ł,N), nr nr 144 (Ł,N) do punktu granicznego nr 224 gmina Słońsk obręb Czaplín (080703_2.0028) kierując się na zachód południową granicą działek nr: 5/5 (Ł,N), 5/3 (dr), 5/1 (Ł,N), 120 (Ł), 119 (Ł), 49 (dr), 117 (Ł, Lz), 116 (Ł), 115 (Ł), 114 (Ł,N), 113 (Ł,N), 112 (Ł,N), 111 (Ł,N), 110 (Ł, N), 109 (Ł,N), 108 (Ł,N), 109 (Ł,N), 108 (Ł,N), 107 (Ł,N), 106 (Ł,N), 105(Ł), 104 (Ł), 103 (Ł), 102 (Ł), 101 (Ł), 122 (W), następnie zmieniając na obręb obręb Słońsk (080703_2.0037) biegnie południową granicą działek nr 1851 (N) 1850 (dr), 1853 (N), następnie wschodnią granicą działki 1854 (Wp), i następnie biegnie południową granicą działki nr 297 (Wp) do punktu granicznego nr 1225 następnie biegnie południową granicą działki nr 305 (Ł) do punktu granicznego nr 1187, dalej biegnie na zachód południową granicą działki nr 297 (Wp), nr 285 (Wp), następnie zmienia kierunek na południe i biegnie wschodnią granicą działki 242 (dr), następnie wzdłuż północnej i wschodniej granicy działki nr 300 (Ł, Ps, dr, W), dalej biegnie wzdłuż zachodniej granicy działki nr 302 (Wp), 303 (Ł, Ps, dr, W, N), oraz 304 (Wp), do punktu granicznego nr 10147 następnie północną oraz wschodnią granicą działki nr 329 (Ł, Lz, W, N) do punktu granicznego nr 229 następnie południową granicą działek nr 330 (dr), nr 331 (Lz, Ł), do punktu granicznego nr 200 następnie biegnie na północ wzdłuż zachodniej granicy działki nr 331 (Lz, Ł), do południowo-wschodniego narożnika działki nr 320 (W), następnie biegnie południową granicą 320 (W), 313 (Lz, Ł), przecina działkę nr 317 (dr), i dalej biegnie południową granicą działki nr 310 (W, Ł), 316 (dr), 309 (Lz,

W, Ł), 315 (dr), 308 (W, Ł) do punktu granicznego 2613, następnie biegnie na południe wzdłuż wschodniej oraz południowej granicy działki nr 286 (Ł, Ł, W, dr, N) następnie zmieniając jednostkę ewidencyjną – Kostrzyn, obręb Stare Miasto (080101_1.0006) południową i zachodnią granicą działki nr 2/5 (Ws, Wp, N, dr, Bz), załamując się przy punkcie granicznym nr 103 biegnąc na północ dochodząc do drogi krajowej nr 31 zachodnim brzegiem działki 2/4 (Tp) i powracając do punktu wyjścia.

2) DYREKCJA PARKU obejmujący działki: nr 8/8 (Lz, Wp, W, N) i 8/12 (Br) gmina Górzycza obręb Górzycza

Ponadto w zarządzie Parku znajdują się następujące działki:

- działki nr 990/1 (R,N), 990/2 (N,R) i 992/2 (Bi) gmina Słońsk, obręb Słońsk (Ośrodek Muzealno-Edukacyjny w Słońsku,
- działki nr 3/3 (Ł) i 3/4 (Ł) gmina Słońsk, obręb Przyborów (parking),
- działki nr 151 (B), 397/1, 397/8 gmina Kostrzyn nad Odrą, obręb Śródmieście (080101_1.0004) (osada Parkowa),
- działka 1206 (B) gmina Witnica, obręb Witnica (osada Parkowa).

6 OPIS GRANICY OTULINY PARKU NARODOWEGO „UJŚCIE WARTY”

Niniejszy opis sporządzony jest zgodnie z ruchem wskazówek zegara, na podstawie danych ewidencji gruntów i budynków (2022).

1. W skład otuliny wchodzi obszary określone linią graniczną, która wychodzi z północno-zachodniego brzegu działki nr 306, zachodnim brzegiem działki nr 149 (Wp) rzeka Warta gmina Kostrzyn nad Odrą, obręb Osiedle Warniki (080101.0005) , działki nr 148 (dr), wzdłuż Kanatu Maszewko, zachodnim i północnym brzegiem działka nr 146 (W, N), północnym brzegiem działki nr 145 (Wp), północnym brzegiem działki nr 144/2 (Lzr, N) i północną oraz zachodnią granicą działki nr 143 (Tr) wzdłuż prawego brzegu drogi, przecinając drogę działka nr 112 (Ł,W) zmieniając kierunek na północ po lewej stronie zabudowy przy stacji pomp Warniki, kierując się na północ działka nr 112 wzdłuż Wału Północnego, północno-zachodnim brzegiem działki nr 113 (Ł,W) dalej załamując kierunek na wschód brzegiem działki nr 113 i 114 (Ł, W), działka nr 115 (Ł,W), do punktu granicznego w narożniku działki północno zachodniego narożnika działki nr 116 (Ł,W) zachodnim brzegiem działki nr 109 (Wp) przecinając działkę nr 109 do południowo-zachodniego narożnika działki nr 108/3 (Ł), północnym brzegiem działki 108/1 (dr), działki nr 100 (dr), działki nr 64 (Ł) ciągle kierując się na wschód działki nr 65 (Ł), działki nr 66 (Ł), działki nr 67 (Ł,W) przecinając drogę działka nr 55 (W, dr), działka nr 54 (R, W), działka nr 26 (Ł,W), działka nr 27 (Ł,W), działka nr 28 (Ł,W), działka nr 29 (Ł,W), działka nr 30 (Ł,W,N), działka nr 31 (dr), działka nr 32 (dr), zmieniając obręb Dąbroszyn (080107_5.0010) północnym brzegiem działek w kierunku wschodnim działka nr 314/7 (Ps, Ls), działka nr 313/7 (Ls,Ps,N), północną granicą działek nr 510 (dr), nr 512 (dr), nr 441 (Ps, Lzr, W, dr, R), przecina działkę nr 519 (dr) Dąbroszyńska Droga, działkę nr 520 (dr) i biegnie dalej północną stroną działki nr 442 (Ls, Ł) załamując się na północny wschód i biegnąc północną granicą działek nr 531 (dr), nr 443 (Ls, W), nr 530 (dr), nr 445/1 (Ł, Lzr, W), nr 445/2 (Ł, Lzr, W), nr 445/3 (Ł, Lzr, W), nr 445/4 (Ł, Lzr, W), nr 445/5 (Ł, Lzr, W), dalej zmieniając obręb Krzęśniczka (080107_5.0011) kierując się na wschód północną granicą działki nr 174 (dr) do północno zachodniego narożnika działki nr 240 stanowiącego granicę Parku, dalej granica od narożnika północnego działki nr 240 punkt graniczny nr 515 przebiega w kierunku wschodnim wzdłuż działki nr 241/1 (dr), nr 242, gmina Witnica obręb Kamień Mały (0801107_5.0012) północnym brzegiem działki nr 225, południowym brzegiem Kanatu Mały, północnym brzegiem działki nr 256 , nr 257, przecinając działkę nr 285, nr 286, dalej południowym brzegiem Kanatu Mały, działka nr 515/1 (Ł), działka 538 (dr, W), dalej przebiega północną granicą działek nr: 539 (Ł), 543 (Ł), 544 (Ł), 545 (Ł), 546 (Ł), 547 (Ł), 548 (Ł), 549 (Ł,W), 550 (Ł, W), 551 (Ł, W), 552 (Ł, W), 553 (Ł, W), 554 (Ł, W), 555 (Ł, W), 556 (Ł, W), 557 (Ł, W), 558 (Ł), 559 (Ł), 560 (Ł), 561 (Ł), 562 (Ł, W), 563 (Ł, W), przecinając drogę działka nr 831 (dr), dalej północną stroną drogi w kierunku północno-wschodnim działka 462 (dr, W), 471 (dr), północną stroną działek nr: 475 (Ł, W), 476 (Ł, W), 477/1 (Ł), 477/2 (Ł, W), 478 (Ł, W), 479/1 (Ł, W), 480 (Ł, W), 481 (R, Ł), 482 (R, Ł, W), 483 (Ł, W), 484 (R, Ł), 461 (W), 493 (dr), przecinając drogę zmieniając obręb Mościczki (080107_5.1914) działki nr: 191 (Ł, W), 192 (Ł, R, W), 193 (Ł, W), 194 (Ł, W, N), 266 (Ł, W, N), 267 (Ł,

W, N), 268/1 (Ł, W, N), 268/2 (Ł, N), 269 (Ł, Lzr, W), 270 (Ł, W) do granicy PN, dalej kierując się na północ zachodnim brzegiem działek nr: 198/6 (Ł,W), 198/5 (Ł), 198/4 (Ł, W), 198/3 (Ł, W), 199 (Ł, W), 200 (Ł, W, N), 201 (Ps), 208 (dr, W), 209/1 (Ł) przy północno-zachodnim narożniku działki zmieniając kierunek na wschodni, północnym brzegiem działek nr: 209/1, 209/5 (Ł), 210/1 (Ł, Lzr), 210/2 (Ł, Lzr), 216 (dr, W), 215 (Ł, N), 230 (dr), 242 (dr, W), 243/1 (Ł, W), 243/2 (Ł,W) w północno-wschodnim narożniku działki zmieniając swój kierunek na południowy wzdłuż granicy obrębu Mościczki wschodnią granicą działek nr : 243/2, 244 (Ł, W), 145 (Ł), 246 (Ł), 247 (Ł), 248 (Ł), 249 (R), wzdłuż drogi kierując się na południe działka nr 256 (dr) do północno wschodniego narożnika działki 292/3 stanowiącego granicę PN. Zmiana obrębu Białyzyk (080107_5.0013) od działki nr 292/3, północną i wschodnią stroną działki nr 117/1 (R, Ł, W), przecinając drogę działka nr 170, zmieniając kierunek przebiegu granicy na wschodni, północną stroną działek nr: 350/1 (Ł, W, N), 351 (Ł), 350/1 (Ł, W, N, dr), 363/2 (Ł, W, N), 363/6 (Ł, W, N), 363/7 (Ł, N, dr), 395/6 (R, Ł, Lzr, W, N), 395/7 (Ł, Ps, W), 395/3 (Wp), do północno-wschodniego narożnika działki 409 (W) zmieniając kierunek na południowy wzdłuż wschodniej strony działek nr: 409, 410 (dr), 434 (W) do północno wschodniego narożnika działki 438/1 punkt graniczny 346, zmiana obrębu Pyrzany (080107_5.0014) kierując się na wschód, północnym brzegiem działek nr: 671/1 (Lzr, W, N, Ws), 672 (dr), 673 (Ł), 852 (Ł), 854 (Ł), 856 (Ł), 858 (Ł), 860 (Ł), 862 (Ł), 864 (Ł), 866 (Ł), 868 (Ł), 870 (Ł), 872 (Ł), 874 (Ł), 782/2 (Ł), 876 (Ł), 879 (Ł), 882 (Ł), 885 (Ł), 885 (Ł), 887 (Ł), 889 (Ł), 891 (Ł), 893 (Ł), 895 (Ł), 897 (Ł), 899 (Ł), 901 (Ł), 903 (Ł), 905 (Ł), 907 (Ł), 909 (Ł), 746/1 (Ł), 911 (Ł), 913 (Ł), 915 (Ł), 750/1 (Ł), 917 (Ł), 919 (Ł), 921 (Ł), 923 (Ł), 755/1 (Ł), 925 (Ł), 927 (Ł), 929 (Ł), 931 (Ł), 933 (Ł), 935 (Ł), 937 (Ł), 939 (Ł), 941 (Ł), 943 (Ł), 945 (Ł), 948 (Ł), 951 (Ł), 954 (Ł), 957 (Ł), 961 (Ł), 778/1 (Ł), 967 (Ł), 970 (Ł), 784 (dr), 789 (dr), 983 (Ł), 986 (Ł), 793/2 (Ł), 989 (Ł), 992 (Ł), 998 (Ws), 1001 (Ł), 1004 (Ł), 1010 (Ł), 1013 (Ł), 1016 (Ł), 1018 (Ł), 1020 (Ł), 1020 (dr), 810 (dr), 811 (Ł, Ps, N), 817 (dr), 822 (Ł, N), zmiana obrębu Świerkocin (080107_5.0015) działki nr: 190 (Ł), 189 (Ps, B), 189/2 (Br, Ps, N), 251 (dr), 188 (B), 187 (N), 186 (N), 185 (Br), do północno wschodniego narożnika działki nr 184 (Br), załamując się w kierunku południowym część działki nr 209 (Wp), zmieniając obręb Boguszyniec (080107_5.0018) część działki nr 3 (Ł), część działki nr 87 (dr), kierując się na południe wzdłuż wschodniej strony działek nr: 2 (Ł, N), 98 (Ł, Lzr, W, N) do południowo-wschodniego narożnika działki nr 98, załamując się w kierunku zachodnim biegnąc wzdłuż wału ochronnego południową granicą działki 98, działek nr: 101 (Ł, Lzr, W, N), 100 (Ł, W, N), zmieniając obręb Oksza (080107_5.0017) działki nr: 79/1 (Wp), 79/2 (N), zmieniając obręb Pyrzany (080107_5.0014) działki nr: 825 (Wp), zmieniając obręb Oksza (080107_5.0017) działki nr: 74/2 (Wp), 75 (N) do granicy PN narożnik południowo-wschodniej działki nr 115 punkt graniczny nr 1556. Od punktu granicznego nr 824 przy południowo-wschodnim narożniku działki nr 441, zmiana obrębu Kłopotowo (080107_5.0016) kierując się na północ wschodnim brzegiem działek nr: 113/1 (dr), 45 (Ps, Lzr, W, N), 46/1 (Bp), 47/1 (R, Ł, Ps, W), 47/2 (Ps, W), 184 (W), do południowo-wschodniego narożnika działki 48/1 (Ł, Ps, W) dalej zmieniając kierunek na zachód, biegnąc południowa granicą tej działki oraz działek nr: 48/2 (Br), 49/1 (R, Ł, Ps, W), 44/5 (W), 50/1 (Ł, Ps, W), 51 (R, Br, W, Ł), 127 (W), przecinając drogę i zmieniając kierunek na południe wzdłuż wschodniej granicy działki 32 (R, Ł), 118 (dr), 29/4 (R, Ł), 125 (W), 30/2 (R, Ps, N), 30/3 (R, Ps, Lzr), 30/4 (R, Ps, N) do południowo-wschodniego narożnika działki 30/2. Zmiana gminy Słońsk obręb Bodzigniew (080703_2.0026) dalej kierując się na południa działki nr: 38 (Ps, B), 37 (R, Ps, W, Br), 36/1 (Ps, W, Br), 36/2 (R, Ł, Ps, W), 35/1 (R, Ł, Ps, Br), 35/2 (R, Ł, Ps, Br), 26 (dr), 34/1 (Ł, Ps), 33/3 (R), 56 (dr), 33/2 (R, Ps, Br), 32/3 (Ps, Br), 31/2 (R, Ł, Ps, Br), 30 (R, Ps, Br, Ł), 29 (R, Ps, Br), 53 (dr), 23/4 (Bp), 23/2 (Ps), 22/1 (Ps, W), 21/1 (Ps, W), 20 (Ps, Br) do południowo-wschodniego narożnika działki nr 19 (R, Ps, Lz). Zmiana obrębu Głuchowo (080703_2.0029) kierując się na południowy wschód południowym skrajem działek nr: 2 (R, Ł, Ps, W), 216 (Wp), 3 (R, Ps, N), 18/1 (R, Ł, Ps), 73/1 (R, Ł), 72 (R), 71 (R), 250 (R), 70/2 (R), 70/1 (Wp), 69/1 (Wp), 69/2 (R), 68 (R, Ps), 67 (Ł), 66/2 (R, Ps), 66/1 (R, Ps), 65 (R, Ps), 64 (R), 63 (R, Ps, Br), 62 (Ł, Ps), 58 (R, Ps, Br), 57/1 (R, Br), 57/2 (R, Br), 56 (Br), 55 (Br), 54 (Br), 53 (Br), 223 (dr), 111 (Br), 112/1 (B), 113 (Br), 114 (Br, Bi), 228 (dr), 145 (Br), 242 (Wp), 146/1 (Ps), 146/3 (Br), 146/4 (Ps), 235 (W), 147 (R, Ps, br, Ws), 148 (R), 149/2 (R), 149/1 (R, Br), 150/1 (R, Br), 150/2 (R, Ps), 151 (R, Ł, Ps, Br), 152 (R, Ł, Br), 233/1 (dr), 233/2 (dr), 161/1 (R), 161/2 (Br), 161/3 (R), 163/1 (B, Ps), 163/2 (Ps, W), 164 (R, Ł, Br, Ps), 232 (Wp) przecinając Kanał Krępinski, zmiana obrębu Lemierzyce (080703_2.0029) działki nr: 175 (Wp), 176 (dr), 284 (Ps), zmieniając kierunek na południowy zachód wschodnią granicą działek nr: 174 (dr), 283 (R,Ps), 282 (R, Ps), 281/3 (R), 281/2 (Ps), 280 (R, Ps), 278/4 (R, Ps), 277 (R, Ps, W), 276 (R, Ps, W), 275/2 (Ł), 274/2 (R, W), 274/1 (R,W), 273/1 (R, W), 272/1 (Ps), 271 (R, Ps, W), 270 (R, Ps, W), 269 (dr), 268 (R, Ps), 267/2 (Ps), 267/1 (Ps), 266 (Ps), 265 (dr), 249 (Ps), 248 (Ps, W), 247 (Ps, W), 246 (Ps, W), 242 (Wp), 245 (R), 244 (R, Ps), 237 (W), 236 (dr), dochodząc do działki 235 (Tr) zmieniając kierunek na zachód, południowym brzegiem działki do narożnika w południowo zachodniej części działki, dalej kierując się na północ, zachodnim

brzegiem działek nr: 236 (dr), 237 (W), 231 (Ps, W), 232 (Ł, W), 233 (Ps, W), 250 (R, Ps, W), 251 (R, Ps, W), 252 (R, Ps, W) do narożnika północno zachodniego działki nr 253 (Ł, Ps), zmieniając kierunek na południe, południowym brzegiem działki nr 255 (dr) do północno zachodniego narożnika tej działki, zmieniając kierunek na południe wschodnim skrajem działek nr: 226 (W), 195 (Tr), 194 (N) do południowo-wschodniego narożnika działki 193 (Wp), dalej południową stroną tej działek kierując się na zachód lewym brzegiem rzeki Postomia, działka nr 828 (Wp), zmiana obrębu Słońsk (080703_2.0037) działka nr 369 (Wp) do jej południowo-zachodniego narożnika, załamuje się na południe i biegnie wschodnią i południową granicą działki nr 533/3 (R, Ł, Ps, Lz, N), 534 (Br), następnie załamując się w kierunku południowym i biegnie wschodnią granicą działek nr 533/2 (R), 540 (dr), 537/3 (R), 538 (Br), 539 (R), 685 (Br, R), 686 (Br), 687 (R), 555 (R, Br), 556 (R), 550/1 (R, Ł, W), 558 (R), 559 (R), 560 (R), 1391 (dr), 1405 (R, Br, W), 1406/3 (R, S, W), 1406/4 (R, S, Ł, W), 1406/1 (Br), 1410 (R, Br) następnie załamuje się na zachód i biegnie południową granicą działek nr 1409 (R, Ł, Br), 1408/1 (R), 1408/2 (Ł), 1407 (R, Br), 1401 (R, Br), 1400 (R), 1395 (Br), 1394 (R), 1392 (R, Br), 1391 (dr), dalej biegnie południowymi granicami działek nr: 584/5 (Br), 610 (Wp), 682/2 (Ł, Br), 682/3 (R, Ł), 664 (dr), 663 (Ł), 646/1 (R, Ł), 629 (dr), 1300 (R, Br), 1278 (dr), 1277/2 (R, Br), 1253 (dr), 1251 (R, Br), 1250 (Br), 1248/2 (R, Br), 1248/2 (R, Br), 1247/2 (Br), 1246/2 (Br), 1246/1 (R), 1245/1 (R, B), 1244/1 (Br), 1243/1 (R), 1228 (R), zmiana obrębu na Przyborów (080703_2.0037) działki nr: 151/10 (R), 151/27 (R), 151/17 (R), 151/15 (R), 151/14 (R), 340 (dr), 156/2 (R, Br, Ps, N) do jej południowo-zachodniego narożnika, następnie załamuje się i biegnie na południe wschodnią granicą działki nr 338/2 (dr), załamując się na zachód i biegnie południowymi granicami działek nr: 169 (Ps), 170 (R), 176 (R), 336 (dr), 184/2 (R, Lz), 334 (dr), następnie zmieniając obręb Słońsk (080703_2.0037) załamując się na wschód południową i wschodnią granicą działek nr: 969 (dr) dalej (droga krajowa nr 22 na odcinku Kostrzyn-Słońsk) dochodzi do punkty granicznego K 270, następnie granica załamuje się na południowy zachód i biegnie południowo-wschodnią granicą działki nr 1047 (dr) do północno wschodniego narożnika działki nr 1205 (Ps), załamując się na południe i biegnie wschodnimi granicami działek nr: 1205, 1204 (Br), 1208 (Bi), 1209 (R), 1210 (R), 1211/1 (Ba), 1211/2 (R), dalej granica biegnie w kierunku południowo-zachodnim, południowo-wschodnimi granicami działek nr: 1198 (dr), 1199 (R), 1197/3 (R), 1187 (R, Br, B), 1186/2 (R, Br, Ł, W), 1185 (R), 1184/4 (R), 1184/5 (R), 1183 (R, Ls), 1182/3 (R), 1182/2 (R), 1181/4 (R, Ł), 1175 (dr), 1167 (R, W), 1168 (R), 1169 (R), 1170 (R), 1171 (R), 1172 (R), 1173 (R), 1174 (Ł), 1162 (dr), 1149/1 (R), 1139 (W), załamując się na południe wschodnimi granicami działek nr: 1138 (R, Ł, W), 1161 (dr), 1124 (R, Ł, W), 1125 (R), 1126/1 (R), 1126/2 (R), dalej zmieniając gminę na Górzycza obręb Czarnów (080502_2.0003) kierując się biegnąc południowo-wschodnimi i południową granicami działek nr: 400/1 (R), 399/2 (R, W), 397/3 (R, W), 112/4 (Ls), 392 (dr), 382/1 (R), 1047/10 (R), 1047/9 (R), 1047/7 (R), 1047/8 (R), 1047/4 (Br), 1016 (R,Br), 389/3 (dr), 1047/1 (R), 390/6 (R), 390/8 (R, Ps), 390/7 (R), 390/2 (Br), 343 (Bi), 344/10 (dr), 342 (Br), 341 (Br), 340/2 (Br), 340/1 (Br), 339 (Br), 338 (Br), 337 (R, Br), 336 (R, Br), 335 (Br), 334 (R, Br), 1015 (R, Br) do południowo-zachodniego narożnika tej działki, zmieniając kierunek na północ dalej biegnąc zachodnią granicą działek nr: 1015, 323 (R, Br), 344/6 (dr), 321 (Br), 344/6 (dr), 312 (R, Br), 311 (R, Br), 310/2 (Br), 309/2 (Br), 1027 (Br), 308/1 (R, Br), 1048 (Ł, R), 307/1 (Br), 306 (R, Ł, Br, Lz), 305/2 (Br), 304/3 (B), 304/4 (R, Br), 303 (R, Ł, Br), dalej biegnąc południową granicą działek nr: 302 (Ł), 301 (Ps), 300 (R, Ps), 280 (dr), 278 (Ł), 277/1 (R, Ps), 132 (dr), 204/5 (N), 100/21 (Ls, N), 204/2 (Ł, Ps, Lz, W, N), 177 (W), 176 (Tr), do południowo-zachodniego narożnika działki nr 107 (dr) zmieniając kierunek na południowy wschodnią granicą działki nr 106 (Wp), zmieniając obręb na Żabice (080502_2.0002) wschodnimi i południowymi granicami działek nr: 844 (Wp), 844/1 (Wp) do południowo-wschodniego narożnika tej działki, zmieniając obręb na Górzycza (080502_2.0001) kierując się dalej na zachód południową- wschodnią granicą działki nr 58 (Wp), przecinając działkę nr 206/4 (Tk), dalej kierując się na południe wschodnią granicą działki nr 240 (Wp) do narożnika południowo-wschodniego działki nr 293/3 (Wp), zmieniając kierunek na zachodni południowymi granicami działek nr 329 (dr), 343 (dr), przecinając działki nr 361/2 (dr) oraz 362/3 (Tr), załamując się zmieniając kierunek na północ zachodnimi granicami działek nr: 362/3, 362/1 (Tr), 184/1 (Tr), 641/1 (Lz), przecinając działkę 641/2 (Lz), 640/1 (N), do północno zachodniego narożnika działki nr 640/2 (N), zmieniając kierunek na zachód i północ, południowa i zachodnią granicą działki nr 38 (Wp), zachodnią granicą działek nr: 39/4 (Ł, Lz, N), 38 (Wp), 39/4 (Ł, Lz, N), 1 (Wp) do północno zachodniej granicy tej działki załamując się zmieniając kierunek na wschodni biegnąc północną granicą działek nr: 2/5 (N), 2/1 (N), 3 (Tr), 4 (dr), północno-zachodnią granicą działki nr 5 (dr) oraz 7/3 (Tk) do granicy PN punktu granicznego nr 304 przy zachodnio-południowym narożniku działki 2/5 gm. Kostrzyn nad Odrą obręb Stare Miasto.

2. Enklawy

a) Powiat słuwicki, gm. Górzycza, obręb Górzycza, obszar określony linią ciągłą od narożnika działki 8/8 będącym punktem granicznym PN kierując się na wschód wzdłuż zachodniej strony działki nr 11/2 (Bz), do północno-wschodniego narożnika działki 8/12 będącym punktem granicznym PN, dalej kierując się na południe wzdłuż zachodniego brzegu działki nr 8/14 (Bi), działki nr 8/15 (Wp), działki nr 9 do południowo-zachodniego narożnika punktu granicznego PN działki nr 8/8, wzdłuż działki nr 8/11 (Lz-RV) kierując się na północny zachód, dalej wzdłuż granicy PN zmieniając kierunek na północ do punktu wyjściowego narożnik północno-zachodni działki PN 8/8.

b) Powiat sulęciński, gm. Słońsk, obręb Słońsk, obszar określony linią ciągłą od północno zachodniego narożnika działki 990/1, wzdłuż południowej granicy działki nr 969, do narożnika działki nr 1588 zmieniając kierunek na południowy wzdłuż północnego brzegu działki nr 1047 do południowego narożnika działki nr 991, zmieniając bieg na południe wzdłuż północnego brzegu działki, dalej wzdłuż działki nr 1047 do północno-wschodniego narożnika działki nr 992/1, działki nr 1015, zmieniając kierunek na północny wzdłuż wschodniej granicy działek nr 1016, 982, 983, 984, 985, 981, wschodnim brzegiem działki nr 986/2 do punktu początkowego stanowiącego narożnik działki 990/1 PN.